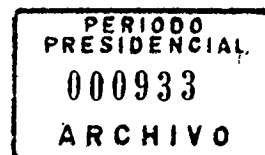


MINISTERIO DE JUSTICIA  
GENDARMERIA DE CHILE



**EXPOSICION ANTE COMISION DE SEGURIDAD CIUDADANA**

**MINISTERIO DEL INTERIOR**

EXPOSITOR:           CLAUDIO MARTINEZ CERDA  
                          DIRECTOR NACIONAL  
                          GENDARMERIA DE CHILE

**DIAGNOSTICO Y PROYECCION  
GENDARMERIA DE CHILE**

S E P T I E M B R E   1 9 9 3

# INDICE

<b>MATERIA</b>	<b>Pg.</b>
- <b>AMBITOS DE ACCION</b> .....	<b>01</b>
- <b>ORGANIZACION</b> .....	<b>02</b>
- <b>ORGANIGRAMA</b> .....	<b>05</b>
- <b>POBLACION PENAL</b> .....	<b>06</b>
- <b>PERSONAL</b> .....	<b>33</b>
- <b>INFRAESTRUCTURA</b> .....	<b>38</b>
- <b>VEHICULOS</b> .....	<b>46</b>
- <b>EQUIPAMIENTO</b> .....	<b>49</b>

## GENDARMERIA DE CHILE

### 1. AMBITO DE ACCION.

Gendarmería de Chile, en su doble carácter de organismo de apoyo a la Administración de Justicia y de Servicio Correccional, forma parte fundamental del Sistema de Defensa Social, donde le corresponde la delicada misión de hacer cumplir las penas, regenerar al delincuente e integrarlo como individuo útil a la sociedad.

En este contexto la legislación le ha asignado como objetivo el atender, vigilar y rehabilitar a las personas que por autoridad competente fueren detenidas o privadas de libertad y, de aquellos beneficiados con medidas alternativas a las penas privativas o restrictivas de libertad.

Dichos objetivos le otorgan una naturaleza que lo hacen diferente de otros Servicios de la Administración del Estado; están condicionados al perfeccionamiento y modernización de la legislación penal, a la acción de organismos de Orden y Seguridad Pública y de la Administración de Justicia.

Siendo el Servicio la última etapa del Sistema de Seguridad ciudadana, su quehacer está dimensionado por una población penal variable en cantidad y con características criminógenas cambiantes en el tiempo.

A la fecha, la población penal promedio diario es de 49.109 reos, de los cuales 21.345 (43,47 %) se encuentran en reclusión; 23.181 (47,21%) beneficiados con medidas alternativas a la reclusión (Tratamiento en el Medio Libre); y 4.579 (9,32 %) con el beneficio de Libertad Condicional (cumplimiento en libertad de la mitad o un tercio de la pena, según el delito).

Para atender, vigilar, trasladar a tribunales, hospitales y otros lugares y, para aplicar los programas de asistencia y tratamiento de los 49.105 reos, se dispone de una dotación máxima de 6.463 funcionarios; 136 establecimientos penales y especiales; 112 vehículos; y un presupuesto que a la fecha alcanza a M\$ 22.029.444.-

## 2. ORGANIZACION.

Gendarmería de Chile es un Servicio Público de ámbito nacional dependiente del Ministerio de Justicia.

Se organiza funcionalmente en dos Subdirecciones y, territorialmente, en trece Direcciones Regionales.

Subdirección Administrativa: Es la encargada de organizar, dirigir, coordinar y ejecutar las actividades de apoyo a la gestión penitenciaria (personal, logística, etc.).

Subdirección Técnica: Area funcional encargada de planificar, organizar, coordinar y evaluar el desarrollo y aplicación de los programas, proyectos y acciones de asistencia, tratamiento y reinserción de los penados en la sociedad.

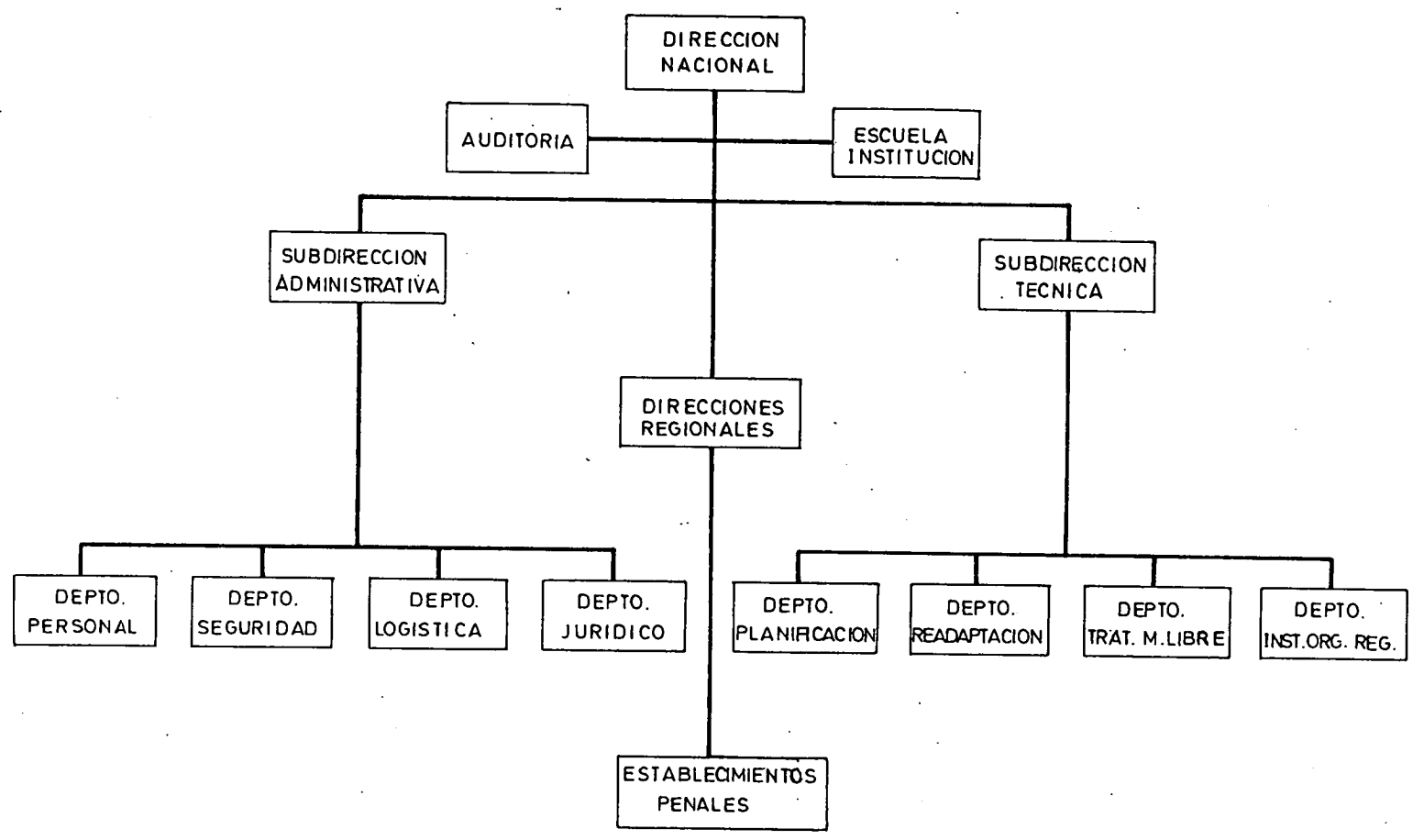
Direcciones Regionales: Son las dependencias encargadas de llevar a cabo las funciones de la Institución en un territorio geográfico determinado (Región), quedando bajo su dirección todas las Unidades Penales y Especiales ubicadas en su ámbito de acción.

Los establecimientos penales de Gendarmería son los siguientes:

- Centros de Detención Preventiva (CDP): Son establecimientos penales destinados, básicamente, a la mantención y custodia de las personas detenidas, a los procesados y aquellos que cumplen penas cortas.
- Centros de Cumplimiento Penitenciario (CCP): Son establecimientos que, en su concepción, están destinados, exclusivamente, a las acciones de cumplimiento de la pena y al proceso de tratamiento intramuros de los delincuentes. En la práctica, por problemas de déficit de infraestructura, sólo el CCP de Colina funciona exclusivamente con reos condenados, mientras en los restantes la población penal se compone de detenidos, procesados y condenados.
- Centros Penitenciarios Femeninos (CPF): Son establecimientos destinados a la reclusión de las mujeres, cualesquiera sea su calidad penal, y administrados por la Congregación del Buen Pastor.
- Secciones Femeninas: Son recintos penales destinados a la reclusión femenina en todas aquellas localidades donde no existen CPF. Son administrados por Gendarmería de Chile y funcionan separados físicamente de las unidades penales.
- Centros de Educación y Trabajo (CET): Son recintos penales destinados a la rehabilitación de los reclusos condenados, mediante la educación y el trabajo productivo. Pueden ser industriales o agrícolas.
- Secciones Agrícolas: Son predios de reducido tamaño destinados al trabajo agrícola de reos condenados, próximos a obtener su libertad.
- Centros de Reinserción Social (CRS): Son dependencias encargadas de la aplicación de las medidas alternativas a las penas privativas o restrictivas de libertad (Ley Nº 18.216).

- Centros Abiertos: Son recintos destinados a recluir, durante la noche, a los beneficiados con Salida Diaria y la medida alternativa de Reclusión Nocturna.
  
- Secciones Cárceles: Son recintos carcelarios que administra Carabineros de Chile en aquellas localidades donde Gendarmería de Chile no tiene unidades penales.

# ORGANIGRAMA DE GENDARMERIA DE CHILE



## POBLACION PENAL ATENDIDA POR GENDARMERIA JULIO DE 1993

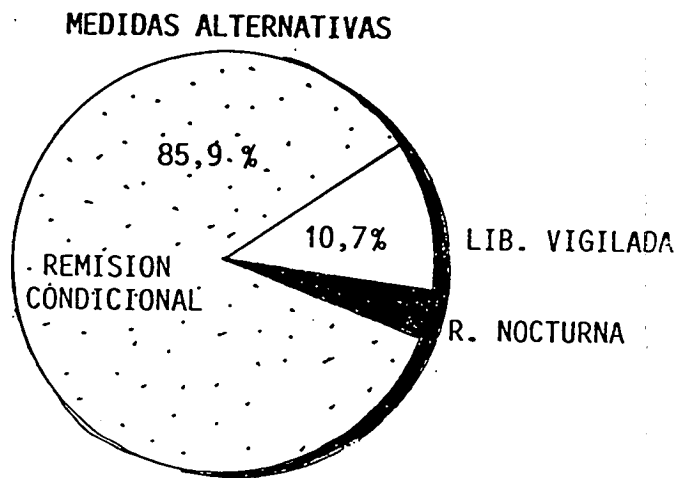
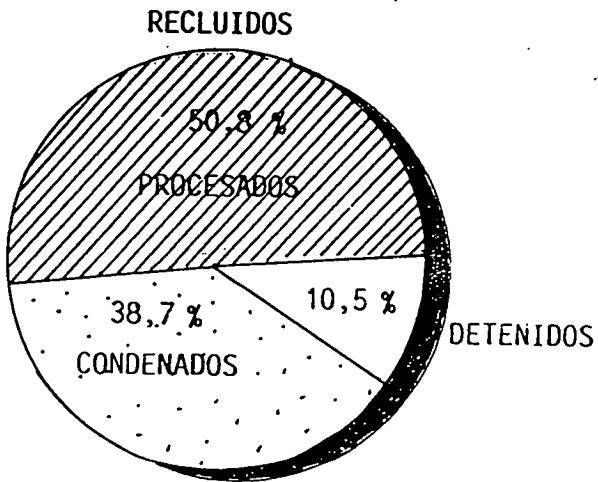
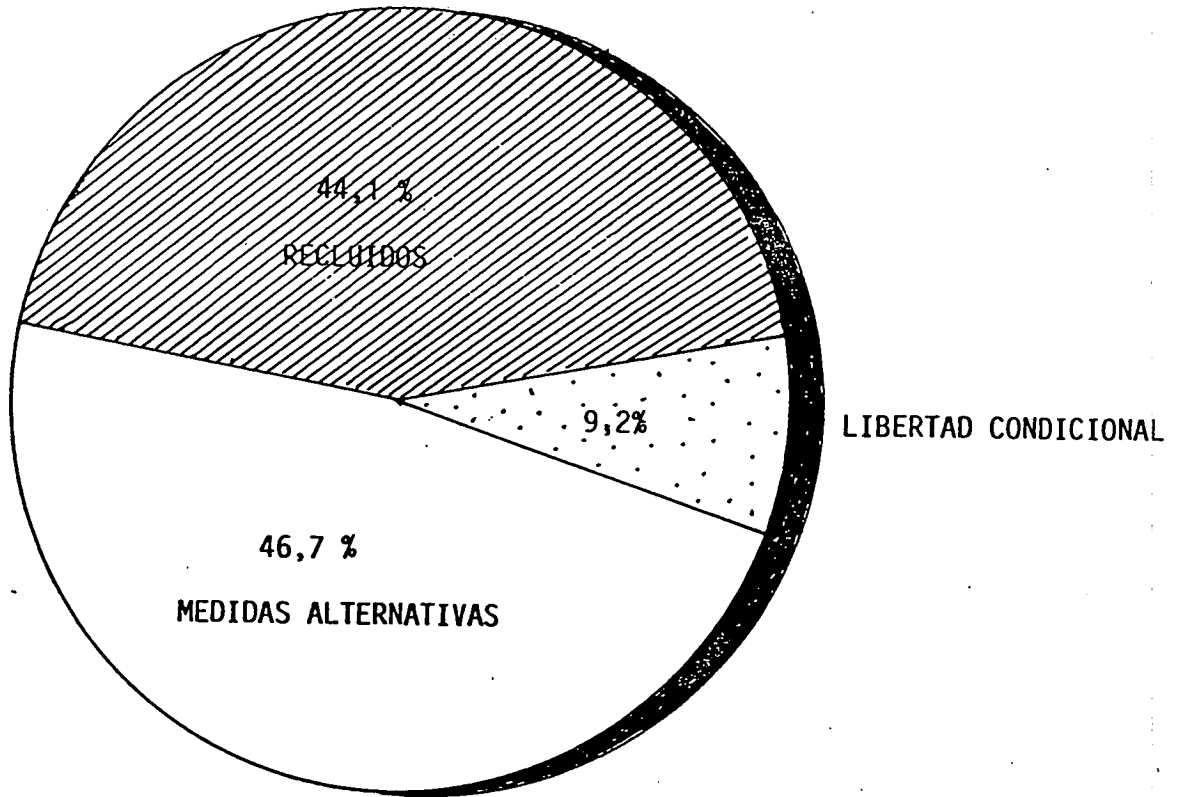
CALIDAD PENAL	POBLACION	%
TOTAL ATENDIDOS	49104	100.0
RECLUIDOS	21345	43.5
Detenidos	2269	4.6
Procesados	10632	21.7
Condenados	8444	17.2
MEDIDAS ALTERNATIVAS A LA RECLUSION	23181	47.2
Reclusion Nocturna	829	1.7
Remision Condicional	19560	39.8
Libertad Vigildada	2792	5.7
LIBERTAD CONDICIONAL		
Libertad Condicional	4578	5.7

## INGRESOS Y EGRESOS DE LA POBLACION ATENDIDA DURANTE 1992

TIPO DE POBLACION	TOTAL INGRESADOS AÑO 1992	TOTAL EGRESADOS AÑO 1992
TOTAL	182531	180419
RECLUIDOS	162124	162868
Detenidos	103504	105649
Procesados	23592	22745
Condenados	33028	34474
MEDIDAS ALTERNATIVAS	17104	13135
Reclusion Nocturna	2096	1923
Remision Condicional	14096	12801
Libertad Vigilada	912	411
LIBERTAD CONDICIONAL	3302	2416



POBLACION PENAL ATENDIDA POR  
GENDARMERIA DE CHILE



RECLUIDOS SEGUN CALIDAD PENAL POR SEXO Y EDAD NIVEL NACIONAL  
( PROMEDIO DIARIO )

CALIDAD PENAL	HOMBRES		SUB TOTAL	MUJERES		SUB TOTAL	%	TOTAL GRAL		
	Adulto	Menor		% Adulto	Menor			%		
DETENIDOS	1574	375	1949	10.1	122	50	172	16.2	2121	10.5
PROCESADOS	9451	272	9723	50.7	555	5	560	52.7	10283	50.7
CONDENADOS	7508	15	7523	39.2	331	0	331	31.1	7854	38.8
TOTAL	18533	662	19195	100.0	1008	55	1063	100.0	20258	100.0
% POR SEXO	91.5	3.3	94.8	-	4.9	0.3	5.2	-	100.0	-

RECLUIDOS SEGUN CALIDAD PENAL POR REGION A NIVEL NACIONAL  
( PROMEDIO DIARIO )

REGION	DETENIDOS		PROCESADOS		CONDENADOS		TOTAL GENERAL		DISTRIB REGION
	Nº	%	Nº	%	Nº	%	Nº	%	
I	154	9.6	862	53.9	582	36.4	1598	100.0	7.9
II	77	9.1	479	56.6	291	34.4	847	100.0	4.2
III	26	9.0	156	54.2	106	36.8	288	100.0	1.4
IV	56	8.5	259	39.5	341	52.0	656	100.0	3.2
V	178	9.6	1011	54.6	663	35.8	1852	100.0	9.1
VI	79	8.0	524	53.1	384	38.9	987	100.0	4.9
VII	125	7.8	705	43.8	779	48.4	1609	100.0	7.9
VIII	348	13.7	926	36.4	1273	50.0	2547	100.0	12.5
IX	148	9.8	618	41.0	684	45.4	1450	100.0	7.2
X	131	7.6	725	41.9	876	50.6	1732	100.0	8.5
XI	15	9.3	70	43.2	77	47.5	162	100.0	0.8
XII	23	12.8	51	28.3	106	58.9	180	100.0	0.9
R. METROP.	761	12.0	3897	61.4	1692	26.6	6350	100.0	31.3
TOTAL	2121	10.5	10283	50.8	7854	38.8	20258	100.0	100.0

ORS. Los condenados incluyen a los beneficiados con beneficio intrapenitenciario.

BENEFICIADOS SEGUN MEDIDA ALTERNATIVA POR SEXO NIVEL NACIONAL  
( PROMEDIO DIARIO )

TIPO DE MEDIDA	HOMBRES	%	MUJERES	%	TOTAL	%	% SEGUN MEDIDA
REC.NOCTURNA	713	96.9	23	3.1	736	100.0	3.4
REM.CONDICIONAL	17184	93.3	1227	6.7	18412	100.0	85.9
LIBERTAD VIGILADA	1991	87.0	297	13.0	2288	100.0	10.7
TOTAL	19888	92.8	1547	7.2	21436	100.0	100.0

BENEFICIADOS SEGUN MEDIDA ALTERNATIVA DE CUMPLIMIENTO POR REGION  
NIVEL NACIONAL (PROMEDIO DIARIO)

REGION	REMISION CONDICIONAL	%	RECLUSION NOCTURNA	%	LIBERTAD VIGILADA	%	TOTAL POBLACION	%	% POR REGION
I	477	69.6	20	2.9	188	27.5	685	100.0	3.2
II	662	85.3	32	4.1	82	10.6	776	100.0	3.6
III	380	83.5	23	5.1	52	11.4	455	100.0	2.1
IV	468	77.0	14	2.3	126	20.7	608	100.0	2.8
V	1862	85.3	77	3.5	244	11.2	2183	100.0	10.2
VI	1004	83.2	28	2.3	175	14.5	1207	100.0	5.6
VII	1210	85.0	43	3.0	171	12.0	1424	100.0	6.6
VIII	2235	85.4	62	2.4	319	12.2	2616	100.0	12.2
IX	1063	90.6	57	4.9	53	4.5	1173	100.0	5.5
X	1405	85.0	80	4.8	168	10.2	1653	100.0	7.7
XI	148	78.3	18	9.5	23	12.2	189	100.0	0.9
XII	368	78.6	45	9.6	55	11.8	468	100.0	2.2
R. METROP.	7130	89.1	237	3.0	632	7.9	7999	100.0	37.3
TOTAL	18412	85.9	736	3.4	2288	10.7	21436	100.0	100.0

POBLACION CON LIBERTAD CONDICIONAL  
=====

BENEFICIADOS CON LIBERTAD CONDICIONAL SEGUN SEXO  
NIVEL NACIONAL (PROMEDIO DIARIO)

SEXO	POBLACION	%
HOMBRES	4087	97.0
MUJERES	127	3.0
TOTAL	4214	100.0

BENEFICIADOS CON LIBERTAD CONDICIONAL SEGUN REGION  
NIVEL NACIONAL ( PROMEDIO DIARIO)

REGION	POBLACION	%
I	136	3.2
II	100	2.4
III	56	1.3
IV	116	2.8
V	461	10.9
VI	185	4.4
VII	214	5.1
VIII	811	19.2
IX	283	6.7
X	465	11.0
XI	49	1.2
XII	95	2.3
R. METROP.	1243	29.5
T O T A L	4214	100.0

MENORES RECLUIDOS SEGUN CLASIFICACION PROCESAL A NIVEL REGIONAL  
Y NACIONAL ( PROMEDIO DIARIO )

REGION	DETENIDOS PROTECCION		DETENIDOS DELITOS		PROCESADOS		CONDENADOS		TOTAL		PORCENTAJE POR REGION
	N*	%	N)	%	N*	%	N*	%	N*	%	
I	12	28.9%	17	42.1%	12	28.9%	0	0.0%	41	100.0%	5.7%
II	7	26.7%	10	40.0%	9	33.3%	0	0.0%	26	100.0%	3.6%
III	2	27.3%	3	45.5%	2	27.3%	0	0.0%	6	100.0%	0.8%
IV	1	6.7%	9	53.3%	5	33.3%	1	6.7%	16	100.0%	2.2%
V	5	12.5%	24	60.0%	11	27.5%	0	0.0%	40	100.0%	5.6%
VI	16	36.1%	13	27.8%	16	36.1%	0	0.0%	45	100.0%	6.3%
VII	15	26.2%	25	42.6%	17	29.5%	1	1.6%	59	100.0%	8.2%
VIII	31	25.9%	44	36.6%	41	33.9%	4	3.6%	121	100.0%	16.9%
IX	4	6.5%	34	53.2%	25	38.7%	1	1.6%	64	100.0%	8.9%
X	16	18.9%	28	32.4%	37	43.2%	5	5.4%	86	100.0%	12.0%
XI	2	25.0%	1	12.5%	4	62.5%	0	0.0%	7	100.0%	1.0%
XII	3	66.7%	1	33.3%	0	0.0%	0	0.0%	4	100.0%	0.6%
R.METROP.	4	2.0%	80	39.6%	118	58.4%	0	0.0%	202	100.0%	28.2%
<b>TOTAL</b>	<b>118</b>	<b>16.5%</b>	<b>290</b>	<b>40.4%</b>	<b>297</b>	<b>41.5%</b>	<b>12</b>	<b>1.7%</b>	<b>717</b>	<b>100.0%</b>	<b>100.0%</b>

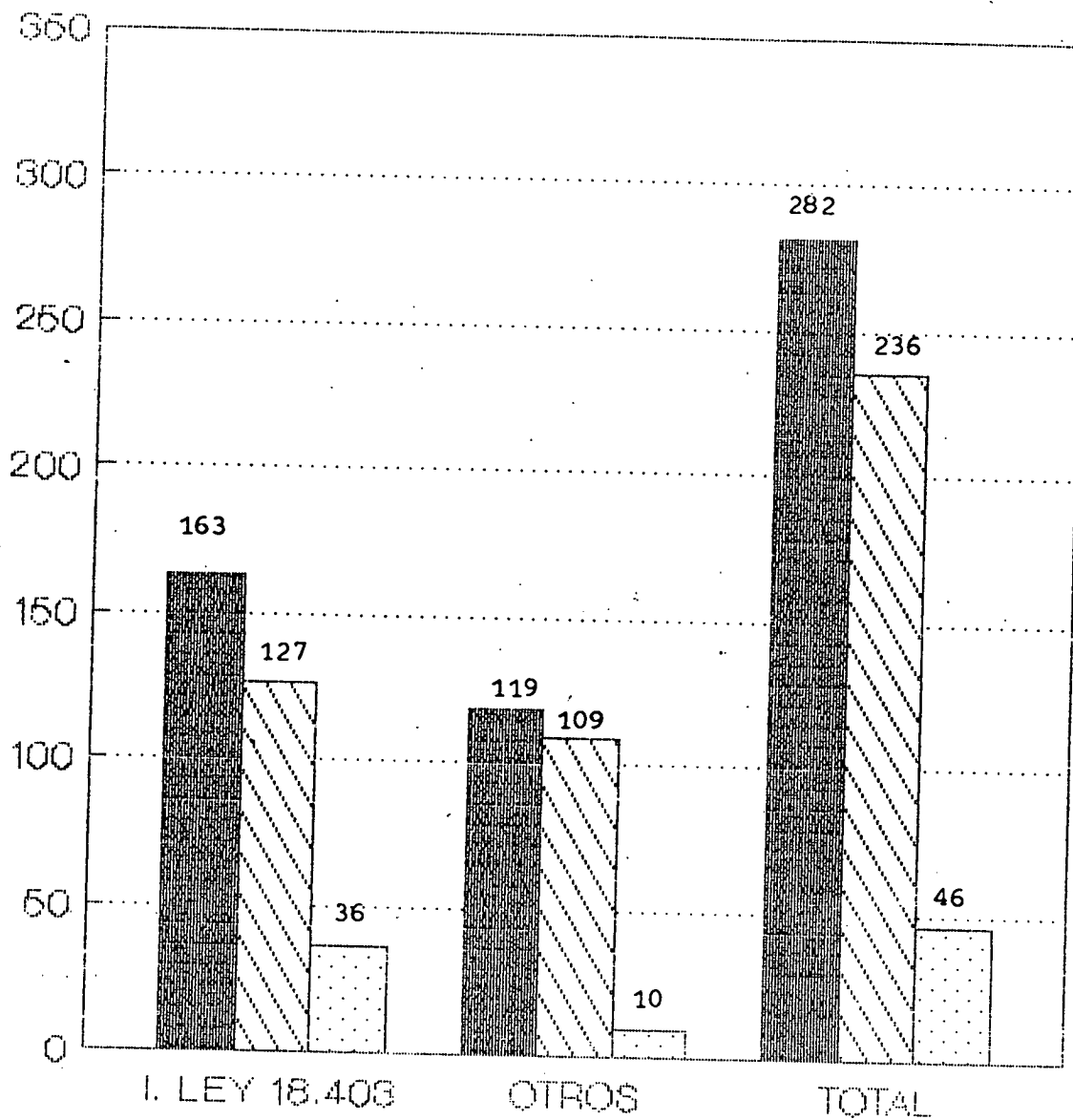
INSANOS SEGUN CALIDAD PENAL Y REGION A NIVEL NACIONAL  
( PROMEDIO DIARIO )

REGION	PROCESADOS	CONDENADOS	SOBRESEIDOS	TOTAL INSANOS	% INSANOS POR REGION
I	0	0	3	3	2.9
II	0	0	2	2	2.0
III	0	0	2	2	2.0
IV	0	0	3	3	2.9
V	3	0	1	4	3.9
VI	0	0	16	16	15.7
VII	1	7	4	12	11.8
VIII	1	1	13	15	14.7
IX	2	0	10	12	11.8
X	0	0	9	9	8.8
XI	0	0	1	1	1.0
XII	0	0	0	0	0.0
R.METROP	5	0	18	23	22.5
TOTAL	12	8	82	102	100.0
% SEGUN CALIDAD	11.8	7.8	80.4	100.0	

CUADRO ESTADISTICO  
DE  
REOS EXTRANJEROS

DELITO	PROCESADOS	REMATADOS	TOTAL
I. LEY 18.403	127	36	163
OTROS	109	10	119
TOTAL:	236	46	282

# GRAFICO DE REOS EXTRANJEROS FOR DELITOS

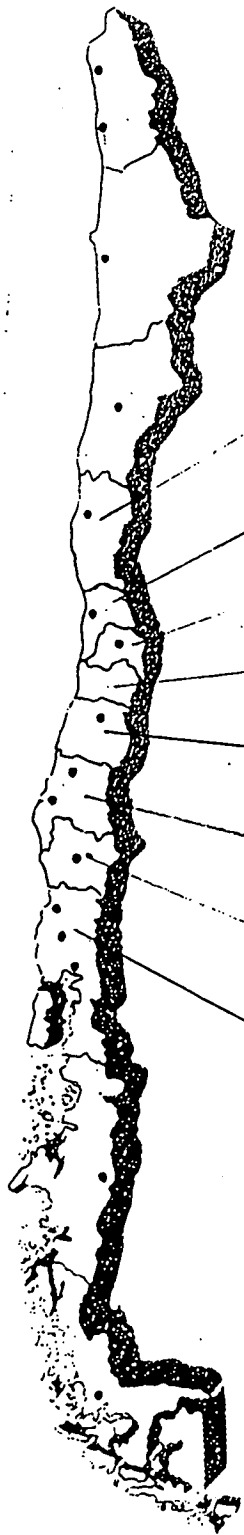


Series A      Series B      Series C

A: Total  
B: Procesados  
C: Rematados



P R E S O S   T E R R O R I S T A S   A   N I V E L  
N A C I O N A L



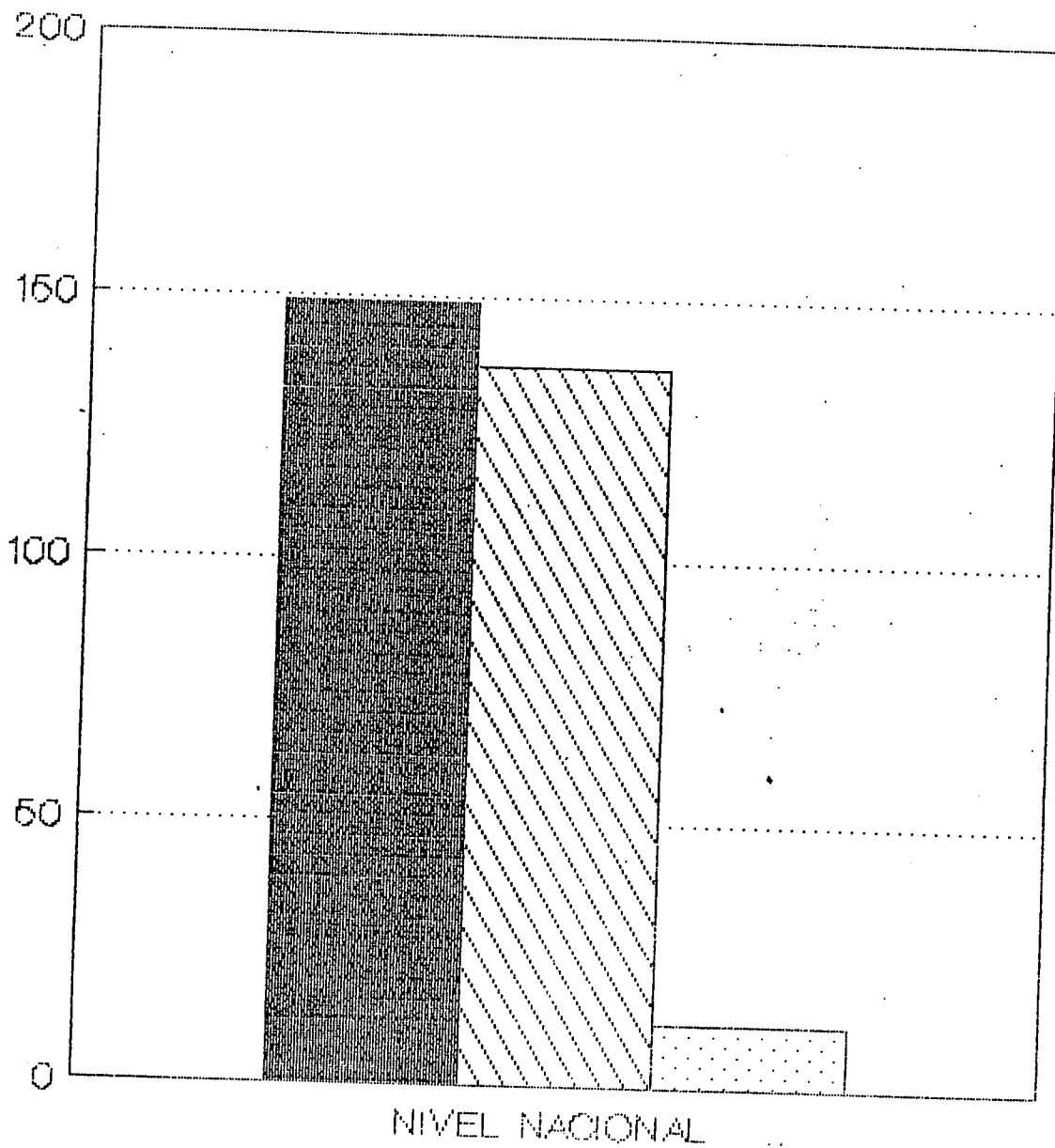
IVº REGION	DOS (2)
Vº REGION	DOS (2)
AREA METROP.	(111)
VIº REGION	SEIS (6)
VIIº REGION	TRECE (13)
VIIIº REGION	DOS (2)
IXº REGION	CINCO (5)
Xº REGION	OCHO (8)

TOTAL A. METRO:	111
TOTAL REGION :	38
TOTAL NACIONAL:	149

CUADRO ESTADADISTICO  
DE  
REOS TERRORISTAS

REGIONES	PROCESADOS	REMATADOS	TOTAL
I.			
II.			
III.			
IV.	2	0	2
V.	2	0	2
VI.	6	0	6
VII.	9	4	13
VIII.	2	0	2
IX.	5	0	5
X.	6	2	8
XI.			
XII.			
TOTALES:	32	6	38
A.M.	105	6	111
TOTAL NACIONAL	137	12	149

# GRAFICO DE REOS TERRORISTAS



Series A      Series B      Series C

A: Total  
B: Procesados  
C: Rematados

CUADRO ESTADISTICO DE REOS PROCESADOS Y REMATADOS  
 POR EL DELITO DE I. LEY 18.403  
 A NIVEL NACIONAL  
 1 9 9 3

REGIONES	PROCESADOS	REMATADOS	TOTAL
I.	68	362	430
II.	120	122	242
III.	13	8	21
IV.	24	20	44
V.	35	31	66
VI.	20	18	38
VII.	32	25	57
VIII.	27	14	41
IX.	19	14	33
X.	13	8	21
XI.	4	2	6
XII.	2	1	3
A.M.	97	274	371
TOTALES:	474	899	1.373

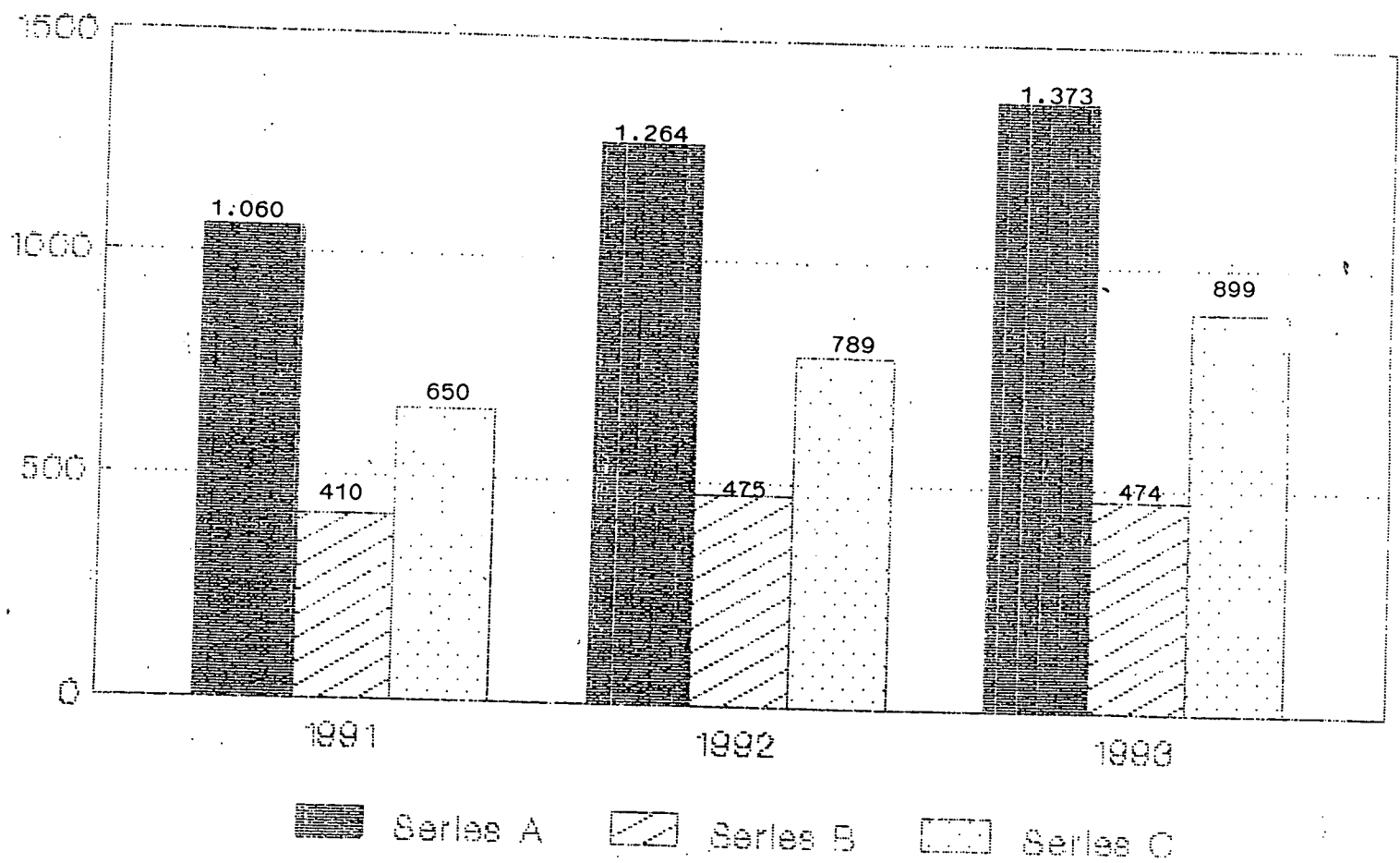
CUADRO ESTADISTICO DE REOS PROCESADOS Y REMATADOS  
 POR EL DELITO DE I. LEY 18.403  
 A NIVEL NACIONAL  
 1 9 9 2

REGIONES	PROCESADOS	REMATADOS	TOTAL
I.	70	339	409
II.	112	100	212
III.	15	8	23
IV.	20	15	35
V.	40	33	73
VI.	18	15	33
VII.	35	20	55
VIII.	23	09	32
IX.	17	10	27
X.	11	9	20
XI.	4	3	7
XII.	3	0	3
A.M.	107	228	335
TOTALES:	475	789	1.264

CUADRO ESTADISTICO DE REOS PROCESADOS Y REMATADOS  
 POR EL DELITO DE I. LEY 18.403  
 A NIVEL NACIONAL  
 1 9 9 1

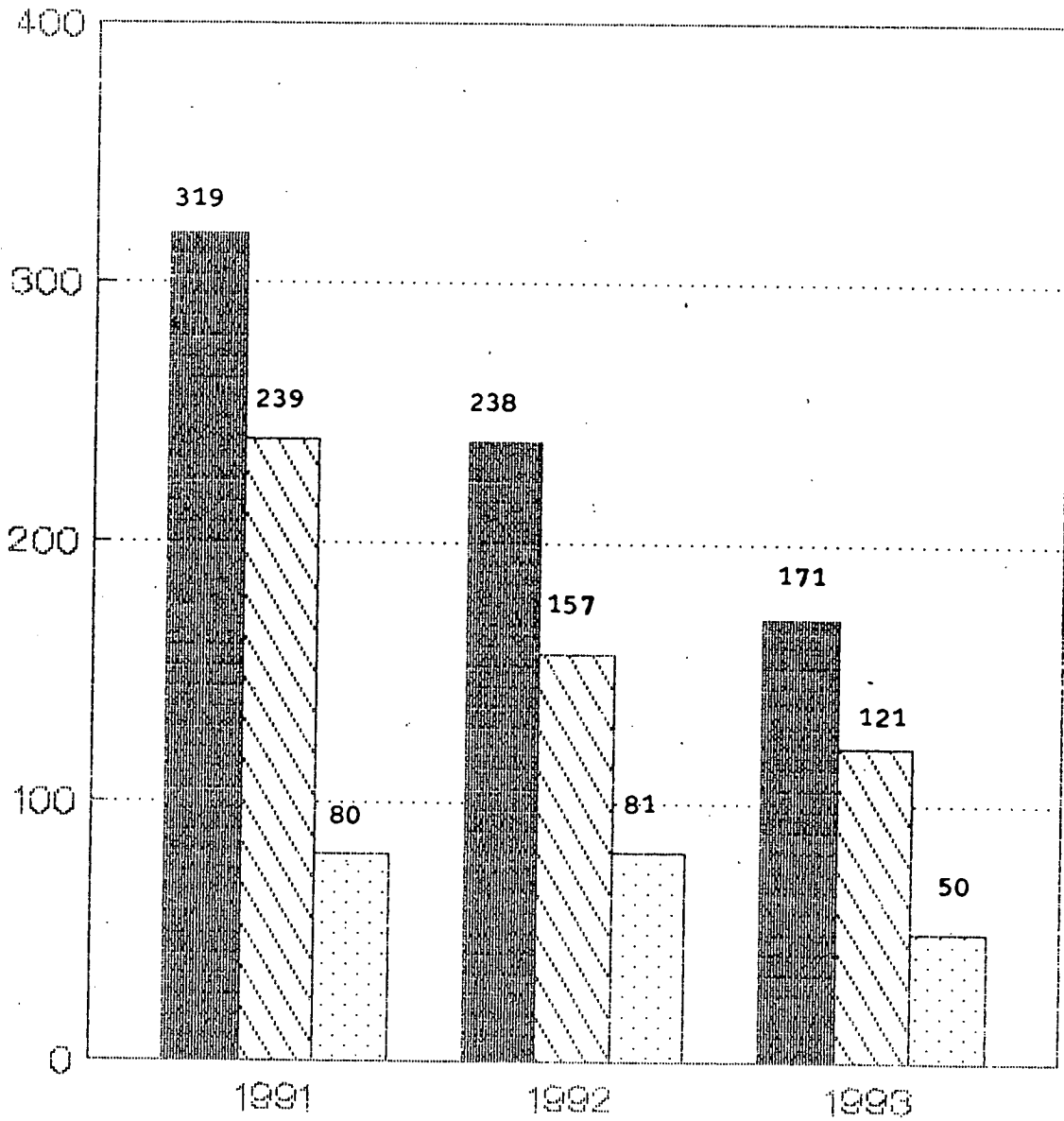
REGIONES	PROCESADOS	REMATADOS	TOTAL
I.	68	250	318
II.	89	75	165
III.	5	3	8
IV.	15	12	27
V.	29	25	54
VI.	20	14	34
VII.	31	12	43
VIII.	20	16	36
IX.	13	8	21
X.	8	4	12
XI.	3	2	5
XII.	2	0	2
A.P.	107	228	335
TOTALES:	410	650	1.060

### GRAFICO DE PROCESADOS Y REMATADOS POR LEY 18.400



A: Total  
B: Procesados  
C: Rematados

### GRÁFICO COMPARATIVO DE FUGAS CONSUMIDAS 1991 - 1992 - 1993



Series A      Series B      Series C

A: Total  
B: Desde el interior  
C: Desde el Exterior







## \*\*\* ESTUDIO DE FUGAS PERIODO 1991 \*\*\*

REGIONES	CIRCUNSTANCIAS												EST. PROC.					RECAPTURA				
	CONSUMADA						FRUSTRADA						R	P	D	C	I	E	G	O		
	Interior			Exterior			T	T	E	T	T	T	T	m	c	t	r	v	a	'	r	
RES.	I1	I2	I3	I4	I5	E1	E2	E3	T	T	T	T	t	a	c	e	a	e	d	D	c	
METROPOLITANA	51	25	31	21	17	71	15	21	76	33	11	34	35	71	41	31	41	11	01	01		
I.	41	01	01	01	41	71	51	21	22	41	21	61	61	22	01	01	01	51	01	01		
II.	12	51	01	01	41	21	01	21	25	41	01	41	91	19	11	01	01	11	01	01		
III.	16	01	01	01	21	31	21	01	23	41	01	41	71	20	01	01	01	31	01	01		
IV.	17	01	01	01	11	01	11	11	20	33	11	34	28	26	01	71	51	21	01	01		
V.	91	01	01	01	61	21	51	11	23	14	01	14	41	33	01	21	01	61	01	11		
VI.	31	01	01	01	13	01	11	01	17	61	21	81	81	17	01	41	01	21	51	01		
VII.	71	01	01	01	71	11	51	21	22	01	01	01	41	18	01	01	11	61	11	01		
VIII.	11	01	31	01	16	41	21	31	29	12	61	18	24	23	01	11	01	51	01	11		
IX.	15	01	11	01	91	01	01	21	26	51	01	51	15	16	01	01	01	21	01	01		
X.	15	21	01	01	81	21	01	11	28	24	01	24	14	39	01	01	01	71	01	11		
XI.	21	01	01	01	01	01	01	01	21	01	01	01	01	21	01	01	01	21	01	01		
XII.	61	01	01	01	01	01	01	01	61	01	01	01	21	41	01	01	01	01	01	01		
TOTALES :	112	32	71	21	86	22	36	16	319	139	12	151	156	309	51	22	10	52	61	31		
			239			90													93			

I1 : ESC. DE MURALLA

I2 : POR TUNEL

I3 : POR SUPLANTACION

I4 : CON VIOLENCIA Y HOMICIDIO

I5 : SE DESCONOCE

CASA FISCAL

VENTANAS

SALTO LAS REJAS

PABELLON ADMINISTRATIVO

PABELLON DE MENORES

DENTRO DE UN BUS INSTITUCIONAL

SECTOR VISITAS

E1 : HOSPITAL

E2 : TRIBUNALES

E3 : FRONTERA DE LA UNIDAD

VIA PUBLICA

TERMINAL DE BUSES

OTROS : ENTREGA VOLUNTARIA

CARACTERISTICAS DE LA POBLACION CONDENADA ATENDIDA POR GENDARMERIA

=====

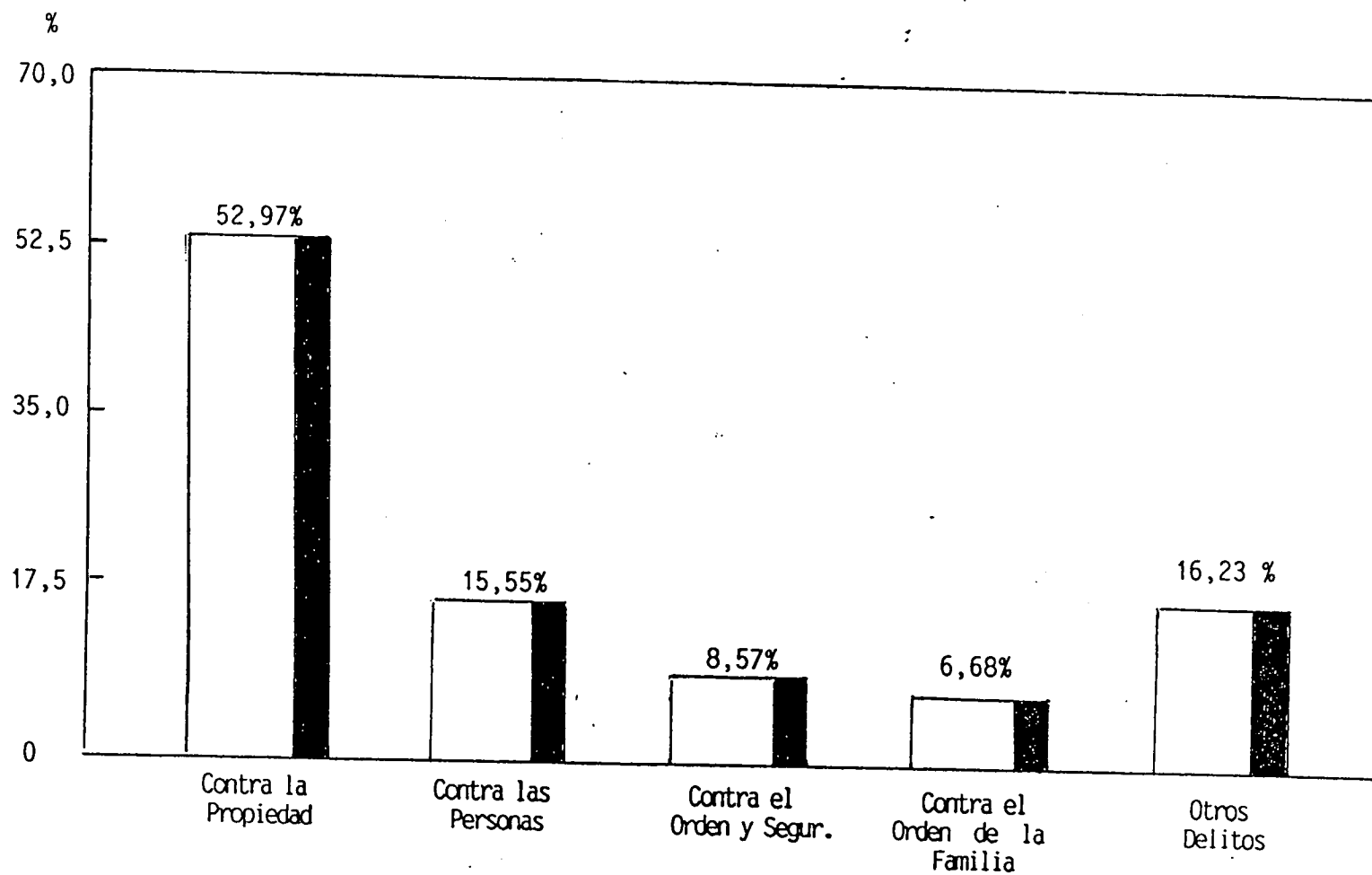
La poblacion condenada señalada en esta parte del compendio incluye tambien a los condenados con la medida alternativa de Reclusion Nocturna, como asimismo los beneficiados con salida diaria, cifra que asciende a 8590 personas.

CONDENADOS SEGUN GRUPO DE DELITOS ( PROMEDIO DIARIO )

=====

GRUPO DE DELITOS	POBLACION	%
Contra la Seguridad Exterior del Estado	-	-
Contra la Seguridad Interior del Estado	4	0.04
Que afectan los derechos garantidos por la Constitucion	15	0.17
Contra la Fe Publica, Falsificaciones, Falso Testimonio y del Perjurio	128	1.49
Contra el Orden y la Seguridad Publica	736	8.57
Contra el Orden de la Familia y la Moralidad Publica	574	6.68
De los Empleados Publicos en el Desempeño de sus cargos	2	0.03
Contra las Personas	1335	15.55
Contra la Propiedad	4550	52.97
De los Cuasidelitos	52	0.61
Delitos sin Clasificar	1193	13.89
TOTAL	8590	100.0

GRUPOS DE DELITOS MAS IMPORTANTES  
DE LA POBLACION CONDENADA



PROCESADOS RECLUIDOS SEGUN DURACION DEL PROCESO

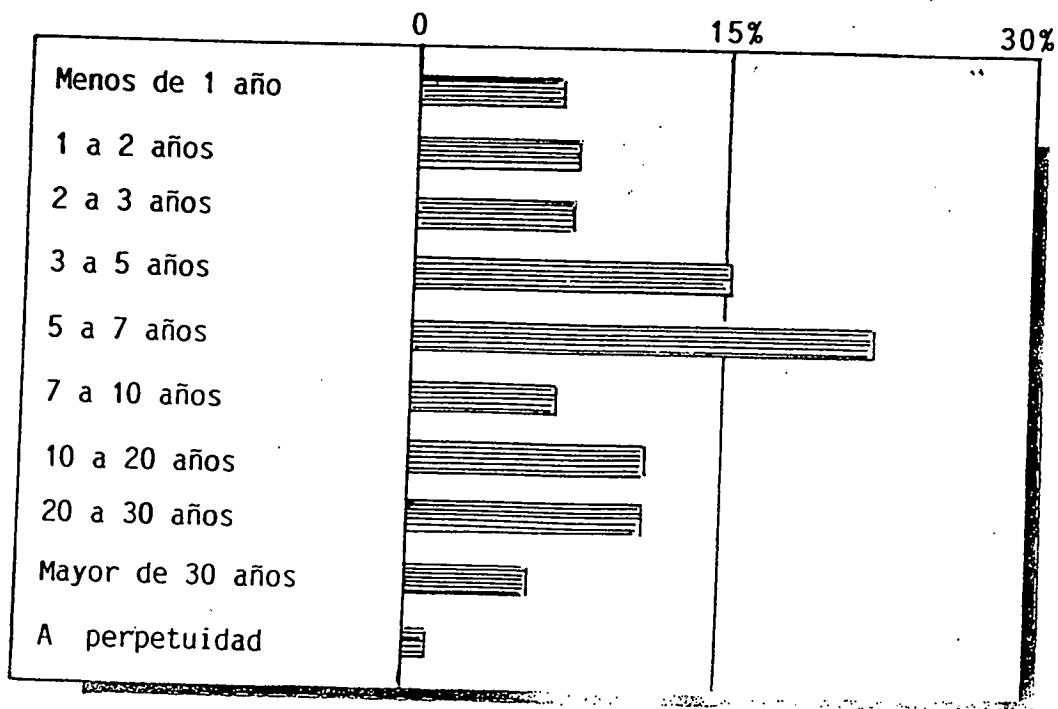
Julio 1993

TIEMPO	POBLACION	PORCENTAJE
Menos de un año	7740	72.8%
De uno a dos años	1988	18.7%
De dos a tres años	617	5.8%
De tres a cuatro años	149	1.4%
De cuatro a cinco años	85	0.8%
De cinco a seis años	32	0.3%
Seis años o más	21	0.2%
T O T A L E S	: 10632	100.0%

CONDENADOS SEGUN DURACION DE LA PENA Y SEXO  
( PROMEDIO DIARIO )

DURACION DE LA PENA	HOMBRES	%	MUJERES	%	TOTAL	%
Menos de 1 año	593	7.2	22	6.3	615	7.2
Mayor de 1 a 2 años	708	8.6	22	6.3	730	8.5
Mayor de 2 a 3 años	651	7.9	32	8.9	683	8.0
Mayor de 3 a 5 años	1301	15.8	55	15.6	1356	15.8
Mayor de 5 a 7 años	1812	22.0	138	39.0	1950	22.7
Mayor de 7 a 10 años	593	7.2	25	6.9	618	7.2
Mayor de 10 a 20 años	989	12.0	18	5.2	1007	11.7
Mayor de 20 a 30 años	964	11.7	35	9.9	999	11.6
Mayor de 30 años	518	6.3	5	1.4	523	6.1
A perpetuidad	107	1.3	2	0.5	109	1.3
<b>TOTAL</b>	<b>8236</b>	<b>100.0</b>	<b>354</b>	<b>100.0</b>	<b>8590</b>	<b>100.0</b>

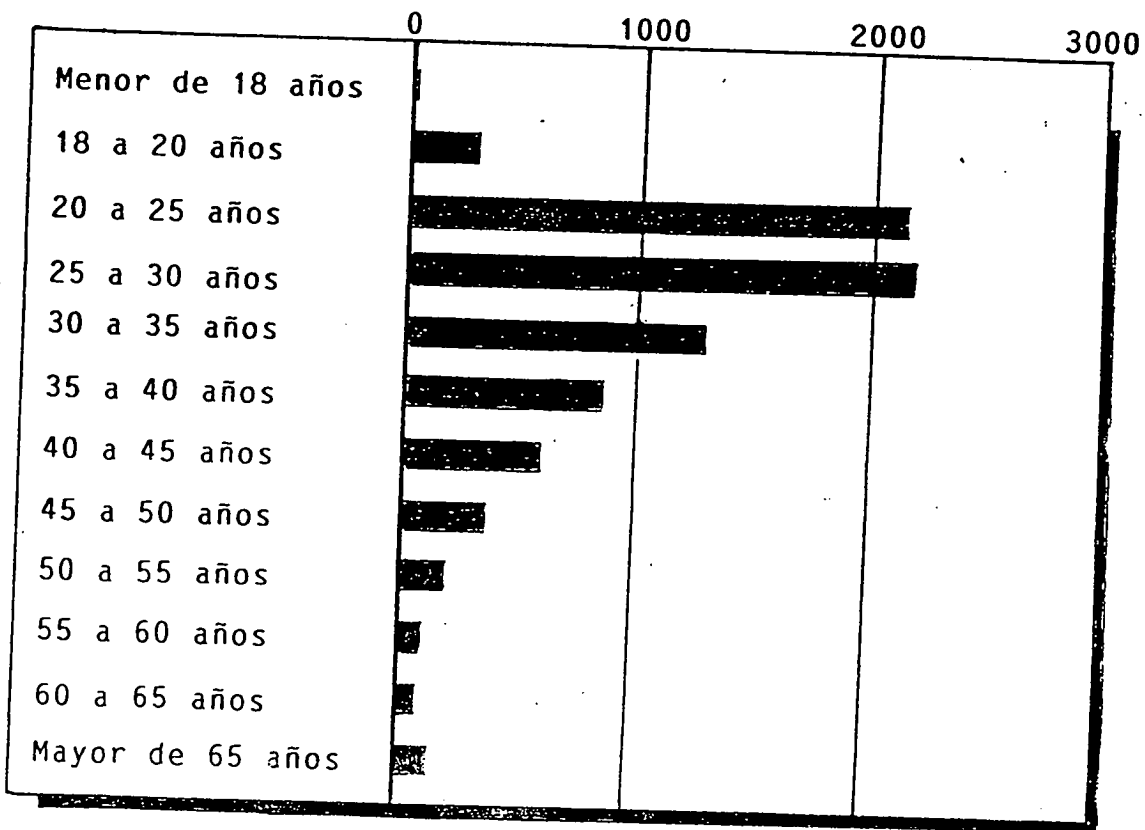
DURACION DE LA PENA  
DE LA POBLACION CONDENADA



CONDENADOS SEGUN EDAD ( PROMEDIO DIARIO )

TRAMO DE EDAD	POBLACION	PORCENTAJE
Menos de 18 años	15	0.2
18 a 20 años	311	3.6
20 a 25 años	2173	25.3
25 a 30 años	2208	25.7
30 a 35 años	1357	15.8
35 a 40 años	893	10.4
40 a 45 años	567	6.6
45 a 50 años	397	4.6
50 a 55 años	232	2.7
55 a 60 años	120	1.4
60 a 65 años	103	1.2
65 o mas años	137	1.6
<b>TOTAL</b>	<b>8590</b>	<b>100.0</b>

EDAD DE LA POBLACION CONDENADA





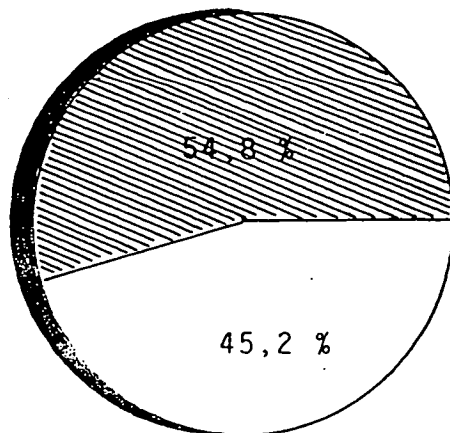
REINCIDENCIA DE LOS CONDENADOS SEGUN EDAD (PROMEDIO DIARIO)



TRAMO DE EDAD	REINCIDENTES	%	NO REINCID.	%	TOTAL
Menor de 18 años	3	23.2	12	76.8	15
18 a 20 años	125	34.2	263	65.8	388
20 a 25 años	995	45.8	1178	54.2	2173
25 a 30 años	1234	55.9	974	44.1	2208
30 a 35 años	847	62.4	510	37.6	1357
35 a 40 años	571	63.2	322	36.1	893
40 a 45 años	360	63.5	207	36.5	567
45 a 50 años	248	62.4	149	37.6	397
50 a 55 años	132	57.0	100	43.0	232
55 Y MAS AÑOS	197	54.7	163	45.3	360
<b>TOTAL</b>	<b>4712</b>	<b>54.8</b>	<b>3878</b>	<b>45.2</b>	<b>8590</b>

REINCIDENCIA DE LOS CONDENADOS SEGUN SEXO  
( PROMEDIO DIARIO )

	HOMBRES	%	MUJERES	%	TOTAL	%
REINCIDENTE	4571	55.5	141	39.8	4712	54.8
NO REINCIDENTE	3665	44.5	213	60.2	3878	45.2
<b>TOTAL</b>	<b>8236</b>	<b>100.0</b>	<b>354</b>	<b>100.0</b>	<b>8590</b>	<b>100.0</b>

REINCIDENCIA DE LOS CONDENADOS



 REINCIDENTES  
 NO REINCIDENTES

CONDENADOS SEGUN ESTADO CIVIL Y SEXO  
( PROMEDIO DIARIO )

ESTADO CIVIL	HOMBRES	%	MUJERES	%	TOTAL	%
SOLTERO	5115	62.1	195	54.9	5310	61.8
CASADO	2430	29.5	128	36.2	2558	29.8
VIUDO	107	1.3	23	6.6	130	1.5
SEPARADO	33	0.4	5	1.5	38	0.4
CONVIVIENTE	551	6.7	3	0.8	554	6.4
<b>TOTAL</b>	<b>8236</b>	<b>100.0</b>	<b>354</b>	<b>100.0</b>	<b>8590</b>	<b>100.0</b>

CONDENADOS SEGUN NIVEL DE INSTRUCCION Y SEXO  
( PROMEDIO DIARIO )

NIVEL DE INSTRUCCION	HOMBRES	%	MUJERES	%	TOTAL	%
ANALFABETO	502	6.1	26	7.4	528	6.1
LEE Y/O ESCRIBE	49	0.6	3	0.8	52	0.6
ED. BASICA INCOMPLETA	3962	48.1	173	48.9	4135	48.1
ED. BASICA COMPLETA	1293	15.7	45	12.7	1338	15.6
ED. MEDIA INCOMPLETA	1664	20.2	75	21.2	1739	20.2
ED. MEDIA COMPLETA	601	7.3	20	5.7	621	7.2
ED. TECNICA INCOMPLETA	25	0.3	2	0.6	27	0.3
ED. TECNICA COMPLETA	33	0.4	4	1.1	37	0.4
ED. SUPERIOR INCOMPLETA	58	0.7	2	0.5	60	0.7
ED. SUPERIOR COMPLETA	49	0.6	4	1.1	53	0.6
<b>TOTAL</b>	<b>8236</b>	<b>100.0</b>	<b>354</b>	<b>100.0</b>	<b>8590</b>	<b>100.0</b>

PERSONAL.a) Cantidad Actual de Funcionarios.

De la dotación autorizada de 6.463, actualmente están en actividad 6.272, distribuidos en las siguientes plantas:

PLANTAS	C A R G O S			CONTRATOS	TOTAL FUNCIONARIOS
	Total	Ocupados	Vacantes		
OFICIALES	413	349	64		349
- Masculinos	391	336	55		336
- Femeninos	22	13	9		13
VIGILANTES	4.663	4.597	66	504	5.101
- Masculinos	4.260	4.208	52	415	4.623
- Femeninos	403	389	14	89	478
DIRECTIVOS	57	56	1		56
PROFESIONALES	114	94	20	138	232
TECNICOS	55	48	7	47	95
ADMINISTRATIVOS	39	28	11	256	284
AUXILIARES	82	60	22	95	155
TOTALES	5.423	5.232	191	1.040	6.272

Para superar el déficit de 2.240 funcionarios existente en 1990, se planteó el siguiente programa:

PLANTAS	1991	1992	1993	1994	TOTAL
Directivos	--	--	10	--	10
Oficiales	--	--	50	50	100
Vigilantes	500	500	355	355	1.710
Profesionales	--	--	110	110	220
Técnicos	--	--	40	40	80
Auxiliares	--	--	60	60	120
<b>Totales</b>	<b>500</b>	<b>500</b>	<b>625</b>	<b>615</b>	<b>2.240</b>

Del programa señalado se obtuvieron 1.300 vigilantes, manteniéndose en las demás plantas los déficit planteados, que alcanzan a 940 cargos en relación a la situación existente en 1990.

Actualmente, para contrarrestar el cambio en las características de la delincuencia (mayor violencia y peligrosidad); la aplicación de los programas y proyectos de tratamiento; las normas establecidas por el nuevo Reglamento de Establecimientos Penitenciarios; y, mejorar las condiciones de la franquía del personal que siguen siendo deficientes; se ha hecho necesario reformular el Programa de Personal en los siguientes términos: se requiere una dotación de 8.000 funcionarios, lo que produce un déficit de 1.537 plazas, distribuidas en las siguientes plantas:

Directivos	10	57.508
Oficiales	100	292.949
Vigilantes	857	1.334.028
Profesionales	300	1.135.533
Técnicos	150	262.549
Auxiliares	120	126.396
<b>Total:</b>	<b>1.537 cargos</b>	<b>M\$ 3.208.963</b>

Lo anterior permitira:

- Aumentar la cobertura de la aplicación de las medidas alternativas a las penas privativas de la libertad, cuya demanda está aumentando aceleradamente.
- Aplicar un conjunto de programas y proyectos tendientes a la readaptación de los reclusos y su reintegración positiva a la sociedad, lo que permitirá disminuir los índices de reincidencia.
- Obtener la aplicación de un sistema de franquía no mayor de 48 X 24 horas.
- Crear grupos especiales de traslado de reos a tribunales.
- Desconcentrar administrativamente el Servicio al formar equipos de profesionales y técnicos del Area Administrativa en regiones.
- Poner en práctica la segregación planteada en el Modelo General de Tratamiento Penitenciario y que está siendo considerada en el desarrollo de los proyectos de inversión en ejecución y por ejecutar.

RELACION FUNCIONARIO - RECLUSOS

*TOTAL POBLACION* 1 : 7, 8

*POBLACION RECLUIDA* 1 : 3, 4

*PROPUESTA* 1 : 2, 7

*FUNCIONARIOS PARA ATENDER  
POBLACION EN EL MEDIO LIBRE 1, : 30*

*SE REQUIEREN 925 FUNCIONARIOS*

INFRAESTRUCTURAUnidades Penales y EspecialesCANTIDAD

- Centros de Detención Preventiva (CDP)	52
- Centros de Cumplimiento Penitenciario (CCP)	37
- Centros penitenciarios femeninos (CPF)	3
- Secciones Femeninas	5
- Centros de Educación y Trabajo (CET)	2
- Secciones Agrícolas	5
- Centros de Reinserción Social (CRS)	25
- Centros Abiertos	2
- Secciones Cárceles Administradas por Carabineros	6

TOTAL

137

## ESTADO MATERIAL DE LA INFRAESTRUCTURA CARCELARIA

ESTADO MATERIAL	CAPACIDAD		SUPERFICIE ACTUAL		INTERNOS	
	Nº	%	Mt2.	%	Nº	%
Definitiva	7.581	45,39	144.805	50,85	8.272	38,81
Recuperable	4.608	27,59	77.072	27,06	6.152	28,86
Irrecuperable	4.512	27,02	62.901	22,09	6.891	32,33
T O T A L	16.701	100,00	284.778	100,00	21.315	100,00



Antigüedad de los Establecimientos.

<u>DECADA</u>		<u>M2</u>	<u>%</u>	<u>Nº ESTABLECIMIENTOS</u>
1880	- 1900	55.251	19,75	15
1900	- 1910	9.539	3,41	1
1910	- 1920	9.291	3,30	2
1920	- 1930	11.901	4,23	1
1930	- 1940	16.033	5,80	10
1940	- 1950	37.602	13,46	20
1950	- 1960	7.470	2,66	5
1960	- 1970	34.694	12,43	16
1970	- 1980	15.381	5,47	17
1980	- 1992	84.480	29,49	13
Totales:		<u>281.642</u>	<u>100,00</u>	<u>100</u>

PROGRAMA DE INVERSIONES

PROYECTOS	NECESIDADES			INVERSIONES	
	BENEFICIARIOS	SUP MT2.	COSTO	REALIZADAS	POSTERIOR 1993
Establecimient. Carcelarios	11.654	213.642	53.307.645	9.592.878	43.714.767
Sãcciones Medio Libre	10.420	3.638	850.808	-	850.808
CET regionales	6.450	11.818	2.450.148	-	2.450.148
Mantenci3n	-	-	2.007.993	-	2.007.993
<b>T O T A L</b>	<b>28.524</b>	<b>229.098</b>	<b>58.616.594</b>	<b>9.592.878</b>	<b>49.023.716</b>

PROYECTOS PRESENTADOS MIDEPLAN

	CAPACIDAD	SUP MT2.	TOTAL	C O S T O	
				EN EJECUCION	POSTERIOR 1993
En ejecuci3n	5.128	74.274	20.722.246	9.592.878	11.129.368
Inicio 1994	590	7.531	1.863.321	-	1.863.321
Sin financiamiento	3.426	59.454	16.002.503	-	16.002.503
<b>T O T A L</b>	<b>9.144</b>	<b>141.259</b>	<b>38.588.070</b>	<b>9.592.878</b>	<b>28.995.192</b>

UNIDADES PENALES	D I A G N O S T I C O				P R O P U E S T A				COSTO M\$
	CAPACIDAD	POBLACION	ESTADO CONST.	INDICE HACINA.	PROYECTO	CAPACIDAD	SUPERF.		
CDP ARICA	366	913	IRRECUP	2.49	REPOSICION	1086	19.019	5.600.833	
CRS IQUIQUE	304	858	DEFINIT	2.82	AMPLIACION	-	-	-	
CDP POZO ALMONTE	20	96	DEFINIT	4.80	AMPLIACION	-	-	-	
SUBTOTAL I REGION	690	1867		2.71		1086	19.019	5.600.833	
CDP TOCOPILLA	44	71	IRRECUP	1.61	REPOSICION	90	1.531	422.791	
CDP CALAMA	144	204	RECUP	1.42	AMPLIACION	-	-	-	
CRS ANTOFAGASTA	340	518	DEFINIT	1.52	AMPLIACION	60	1.405	375.152	
CDP TALTAL	20	18	DEFINIT	0.90	AMPLIACION	-	-	FNDR	
CDP ANTOFAGASTA	30	75	RECUP	2.50	AMPLIACION	30	-	FNDR	
SC P.VALDIVIA	8	5		0.63	SUPRIME	-	-	-	
SUBTOTAL II REGION	586	891		1.52		180	2.936	797.943	
CRS CHAPARAL	112	61	DEFINIT	0.54		-	-	-	
CRS COPIAPO	122	182	DEFINIT	1.49	AMPLIACION	-	-	-	
CDP VALLENAR	60	96	DEFINIT	1.60		-	-	-	
SUBTOTAL III REGION	294	339		1.15		0	0	0	
CRS LA SERENA	330	437	RECUP	1.32		-	-	-	
CDP VICUPA	36	54	DEFINIT	1.50		-	-	-	
CDP OVALLE	152	101	DEFINIT	0.66		-	-	-	
CDP COMBARBALA	18	6	RECUP	0.33		-	-	-	
CDP ILLAPEL	126	73	RECUP	0.58		-	-	-	
SUBTOTAL IV REGION	662	671		1.01		0	0	0	
CDP TORCA	30	15	DEFINIT	0.50		-	-	-	
CDP LA LIGUA	28	53	IRRECUP	1.89	REPOSICION	64	1.280	304.640	
CDP PUTAENDO	38	30	IRRECUP	0.79	REPOSICION	32	579	190.334	
CRS SN.FELIPE	90	155	IRRECUP	1.72	REPOSICION	168	3.131	746.481	
CDP QUILLOTA	156	150	DEFINIT	0.96		-	-	-	
CDP LIMACHE	161	220	DEFINIT	1.37	AMPLIACION	120	1.074	222.660	
CRS VALPARAISO	54	190	IRRECUP	3.52	NUEVO EN VALPARAISO	-	-	-	
CDP CASABLANCA	422	791	IRRECUP	1.87	REPOSICION	1280	21.438	5.086.551	
CRS SN.ANTONIO	40	72	IRRECUP	1.80	REPOSICION	86	1.633	387.459	
CDP VALPARAISO	165	186	RECUP	1.13		-	-	-	
SC I.DE PASCUA	80	38	DEFINIT	0.48		-	-	-	
CDP QUILLOTA ANT.	8			0.00	NUEVO	32	679	407.400	
SUBTOTAL V REGION	1272	1912		1.50		1732	29.914	7.345.525	

UNIDADES PENALES	D I A G N O S T I C O				P R O P U E S T A			
	CAPACIDAD	POBLACION	ESTADO CONST.	INDICE HACINA.	PROYECTO	CAPACIDAD	SUPERF.	COSTO M\$
CDP ARICA	366	913	IRRECUP	2.49	REPOSICION	1086	19.019	5.600.833
CRS IQUIQUE	304	858	DEFINIT	2.82	AMPLIACION	-	-	-
CDP POZO ALMONTE	20	96	DEFINIT	4.80	AMPLIACION	-	-	-
SUBTOTAL I REGION	690	1867		2.71		1086	19.019	5.600.833
CDP TOCOPILLA	44	71	IRRECUP	1.61	REPOSICION	90	1.531	422.791
CDP CALAMA	144	204	RECUP	1.42	AMPLIACION	-	-	-
CRS ANTOFAGASTA	340	518	DEFINIT	1.52	AMPLIACION	60	1.405	375.152
CDP TALTAL	20	18	DEFINIT	0.90	AMPLIACION	-	-	FNDR
CDP ANTOFAGASTA	30	75	RECUP	2.50	AMPLIACION	30	-	FNDR
SC P. VALDIVIA	8	5		0.63	SUPRIME	-	-	-
SUBTOTAL II REGION	586	891		1.52		180	2.936	797.943
CRS CHAPARAL	112	61	DEFINIT	0.54		-	-	-
CRS COPIAPO	122	182	DEFINIT	1.49	AMPLIACION	-	-	-
CDP VALLENAR	60	96	DEFINIT	1.60		-	-	-
SUBTOTAL III REGION	294	339		1.15		0	0	0
CRS LA SERENA	330	437	RECUP	1.32		-	-	-
CDP VICUPA	36	54	DEFINIT	1.50		-	-	-
CDP OVALLE	152	101	DEFINIT	0.66		-	-	-
CDP COMBARBALA	18	6	RECUP	0.33		-	-	-
CDP ILLAPEL	126	73	RECUP	0.58		-	-	-
SUBTOTAL IV REGION	662	671		1.01		0	0	0
CDP ORCA	30	15	DEFINIT	0.50		-	-	-
CDP LA LIGUA	28	53	IRRECUP	1.89	REPOSICION	64	1.280	304.640
CDP PUTAENDO	38	30	IRRECUP	0.79	REPOSICION	32	679	190.334
CRS SN. FELIPE	90	155	IRRECUP	1.72	REPOSICION	168	3.131	746.481
CRS LOS ANDES	156	150	DEFINIT	0.96		-	-	-
CDP QUILLOTA	161	220	DEFINIT	1.37	AMPLIACION	120	1.074	222.660
CDP LIMACHE	54	190	IRRECUP	3.52	NUEVO EN VALPARAISO	-	-	-
CRS VALPARAISO	422	791	IRRECUP	1.87	REPOSICION	1280	21.438	5.086.551
CDP CASABLANCA	40	72	IRRECUP	1.80	REPOSICION	86	1.633	387.459
CRS SN. ANTONIO	165	186	RECUP	1.13		-	-	-
CDP VALPARAISO	90	38	DEFINIT	0.48		-	-	-
SC I. DE PASCUA	8			0.00	NUEVO	32	679	407.400
CDP QUILLOTA ANT.	0							
SUBTOTAL V REGION	1272	1912		1.50		1732	29.914	7.345.525

UNIDADES PENALES	D I A G N O S T I C O				P R O P U E S T A			
	CAPACIDAD	POBLACION	ESTADO CONST.	INDICE HACINA.	PROYECTO	CAPACIDAD	SUPERF.	COSTO M\$
CRS RANCAGUA	250	436	IRRECUP	1.74	REPOSICION	500	8.894	2.531.809
CDP PEUMO	110	84	DEFINIT	0.76		-	-	-
CRS RENGU	116	239	RECUP	2.06		-	-	-
CRS SN.FERNANDO	40	25	IRRECUP	0.63	REPOSICION	186	3.528	841.132
CRS SANTA CRUZ	138	135	RECUP	0.98		-	-	-
COF RANCAGUA	22	14	RECUP	0.64		-	-	-
SUBTOTAL VI REGION	676	933		1.38		686	12.422	3.372.941
CRS CURICO	300	272	DEFINIT	0.91		-	-	-
CDP CUREPTO	38	42	DEFINIT	1.11		-	-	-
CRS MOLINA	56	68	IRRECUP	1.21	REPOSICION	82	1.633	395.415
CRS TALCA	402	569	RECUP	1.42	AMPLIACION	-	-	-
CDP CONSTITUCION	62	101	IRRECUP	1.63	REPOSICION	122	2.146	519.641
CRS SN. JAVIER	74	82	IRRECUP	1.11	REPOSICION	82	1.633	395.415
CDP CHANCO	58	27	IRRECUP	0.47	REPOSICION	32	679	164.413
CRS LINARES	148	226	RECUP	1.53	AMPLIACION	-	-	-
CAUQUENES	110	60	IRRECUP	0.55	REPOSICION	82	1.633	395.415
CRS PARRAL	136	110	RECUP	0.81		-	-	-
COF LINARES	40	11	RECUP	0.28		-	-	-
COF TALCA	35			0.00		-	-	-
SUBTOTAL VII REGION	1459	1568		1.07		400	7724	1.870.299
CDP QUIRHUE	82	75	IRRECUP	0.91	REPOSICION	82	1.633	372.406
CDP SN.CARLOS	126	129	IRRECUP	1.02	REPOSICION	122	2.146	519.632
CRS CHILLAN	200	398	RECUP	1.99	AMPLIACION	228	1.628	369.239
CRS BULNES	62	75	DEFINIT	1.21		-	-	-
COMPL.CONCEPCION	1070	1000	DEFINIT	0.93	AMPLIACION	-	7.000	1.726.355
CRS CORONEL	142	191	DEFINIT	1.35	AMPLIACION	-	-	FNDR
CDP YUMBEL	38	55	IRRECUP	1.45	REPOSICION	90	1.531	314.238
CDP YUNGAY	82	71	RECUP	0.87	AMPLIACION	-	-	FNDR
CDP ARAUCO	97	84	DEFINIT	0.87		-	-	-
CDO LOS ANGELES	298	392	RECUP	1.32		-	-	-
CDP LEBU	62	42	DEFINIT	0.68		-	-	-
MULCHEN	104	45	DEFINIT	0.43		-	-	-
CDP CAPETE	28	43	IRRECUP	1.54	REPOSICION	60	960	248.781
COF CHILLAN	25	13	DEFINIT	0.52		-	-	-
CET CONCEPCION		60	DEFINIT	0.00		-	-	-
SUBTOTAL VIII REGIO	2416	2673		1.11		582	14.898	3.550.651

D I A G N O S T I C O

UNIDADES PENALES	CAPACIDAD	POBLACION	ESTADO CONST.	INDICE HACINA.	P R O P U E S T A			COSTO M\$
					PROYECTO	CAPACIDAD	SUPERF.	
CDP ANGOL	97	124	IRRECUP	1.28	REPOSICION	122	2.146	519.641
CDP COLLIPULLI	80	63	RECUP	0.79	AMPLIACION	-	-	-
CRS VICTORIA	125	96	DEFINIT	0.77	-	-	-	-
CDP TRAIQUEN	57	75	IRRECUP	1.32	REPOSICION	82	1.633	372.406
CDP CURACAUTIN	100	44	IRRECUP	0.44	REPOSICION	60	960	248.781
CRS LAUTARO	110	92	DEFINIT	0.84	-	-	-	-
CRS N. IMPERIAL	116	126	DEFINIT	1.09	-	-	-	-
CRS TEMUCO	334	429	IRRECUP	1.28	REPOSICION	500	6.000	1.741.781
CDP PITRUFQUEN	104	131	RECUP	1.26	AMPLIACION	-	-	-
CDP VILLARRICA	124	146	DEFINIT	1.18	-	-	-	-
CDP TEMUCO	30	29	DEFINIT	0.97	-	-	-	-
CET VILCUN	108	33	DEFINIT	0.31	AMPLIACION	500	8.894	2.531.809
<b>SUBTOTAL IX REGION</b>	<b>1385</b>	<b>1388</b>		<b>1.00</b>		<b>1264</b>	<b>19.633</b>	<b>5.414.418</b>
CDP VALDIVIA	278	504	RECUP	1.81	AMPLIACION	344	3.193	762.203
CDP LA UNION	200	149	DEFINIT	0.75	-	-	-	-
CDP RIO BUENO	82	112	DEFINIT	1.37	AMPLIACION	-	-	FNDR
CDP OSORNO	238	391	RECUP	1.64	AMPLIACION	346	3.136	555.627
CDP RIO NEGRO	68	88	DEFINIT	1.29	-	-	-	-
CRS PUERTO MONTT	403	314	RECUP	0.78	-	-	-	-
CDP MAULLIN	32	36	DEFINIT	1.13	-	-	-	-
CDP ANCUD	40	68	DEFINIT	1.70	AMPLIACION	-	-	-
CDP CASTRO	48	68	DEFINIT	1.42	AMPLIACION	-	-	-
SC CALBUCO	10	0	-	0.00	NUEVO	32	679	199.680
SC ACHAO	5	5	-	1.00	NUEVO	32	679	199.680
SC CHAITEN	8	4	-	0.50	NUEVO	32	679	199.680
<b>SUBTOTAL X REGION</b>	<b>1412</b>	<b>1739</b>		<b>1.23</b>		<b>766</b>	<b>8.366</b>	<b>1.916.870</b>
CDP PTO. AYSEN	26	0	IRRECUP	0.00	REPOSICION	82	1.633	660.687
CRS COYHAIQUE	128	185	RECUP	1.45	-	-	-	-
CDP COCHRANE	14	7	RECUP	0.50	-	-	-	-
SC CHILE CHICO	8	5	-	0.63	NUEVO	32	679	245.185
<b>SUBTOTAL XI REGION</b>	<b>176</b>	<b>197</b>		<b>1.12</b>		<b>114</b>	<b>2.312</b>	<b>905.872</b>
CDP PTO. NATALES	56	46	DEFINIT	0.82	-	-	-	-
CRS PUNTA ARENAS	206	221	IRRECUP	1.07	REPOSICION	-	-	-
CDP PORVENIR	12	4	IRRECUP	0.33	NUEVO	32	600	375.337
<b>SUBTOTAL XII REGION</b>	<b>274</b>	<b>271</b>		<b>0.99</b>		<b>32</b>	<b>600</b>	<b>375.337</b>

UNIDADES PENALES	D I A G N O S T I C O				P R O P U E S T A				
	* CAPACIDAD	* POBLACION	* ESTADO CONST.	* INDICE HACINA.	* PROYECTO	* CAPACIDAD	* SUPERF.	* COSTO M\$	
CRS COLINA	1328	1003	DEFINIT	0.76	* AMPLIACION	1050	20.164	4.203.180	
CRS TALAGANTE	110	164	RECUP	1.49	* AMPLIACION	-	-	-	
CRS MELIPILLA	60	73	IRRECUP	1.22	* REPOSICION	248	3.822	1.055.295	
CRS BUIN	70	131	IRRECUP	1.87	* REPOSICION	168	3.131	746.481	
CDP SANTIAGO SUR	1800	3103	IRRECUP	1.72	* REPOSICION	3100	55.800	15.624.000	
CDP PUENTE ALTO	560	498	DEFINIT	0.89	*	-	-	-	
CDP SN.MIGUEL	711	1005	DEFINIT	1.41	*	-	-	-	
ANEXO CDP STGO.	120	81	RECUP	0.68	*	-	-	-	
COF SANTIAGO	180	344	DEFINIT	1.91	* AMPLIACION	-	-	-	
SED CAP.YABER	80	176	IRRECUP	2.20	* REPOSICION	176	2.112	528.000	
CRA M.RODRIGUEZ	240	270	RECUP	1.13	*	-	-	-	
ANEXO PENS.FEM.	60	18	DEFINIT	0.30	*	-	-	-	
SUBTOTAL R.METROP	5319	6866		1.29	*	4742	85.029	22.156.956	

=====

TOTAL NACIONAL	* 16621	21315		1.28	*	11654	202.853	53.307.645
----------------	---------	-------	--	------	---	-------	---------	------------

=====

PROGRAMAS DE INVERSION

SECCIONES M. LIBRE					* NUEVOS	-	3.638	850.808
I-II REGION					* AMPLIACIONES	208	2.352	590.733
CET REGIONALES					* AMPLIACIONES	-	11.818	2.450.148
MANTENCION					* REPARACIONES	-	-	2.007.993
TOTAL GENERAL					*	208	17.808	5.899.682

=====

DIAGNOSTICO Y PROPUESTA DE INFRAESTRUCTURA CARCELARIA  
POR REGION

REGIONES	D I A G N O S T I C O				P R O P U E S T A			
	CAPACIDAD	POBLACION	ESTADO CONST.	INDICE HACINA.	PROYECTO	CAPACIDAD	SUPERF.	COSTO M\$
PRIMERA	690	1867		2.71		1086	19.019	5.800.333
SEGUNDA	586	891		1.52		180	2.936	797.943
TERCERA	294	339		1.15		0	0	0
CUARTA	662	671		1.01		0	0	0
QUINTA	1272	1912		1.50		1782	29.914	7.345.525
SEXTA	676	933		1.38		686	12.422	3.372.941
SEPTIMA	1459	1568		1.07		400	18513	1.870.299
OCTAVA	2416	2673		1.11		582	14.898	3.550.651
NOVENA	1385	1388		1.00		1264	19.633	5.414.418
DECIMA	1412	1739		1.23		786	8.366	1.916.870
DECIMAPRIMERA	176	197		1.12		114	2.312	905.872
DECIMASEGUNDA	274	271		0.99		32	600	375.337
METROPOLITANA	5319	6866		1.29		4742	85.029	22.156.956
TOTAL NACIONAL	16621	21315		1.28		11654	213.642	53.307.645



## *V E H Í C U L O S*

<i>137</i>	<i>ESTABLECIMIENTOS</i>
<i>359</i>	<i>TRIBUNALES QUE ATENDER</i>
<i>2.793</i>	<i>INTERNOS TRASLADADOS</i>
<i>13</i>	<i>DIRECCIONES REGIONALES</i>

*EXISTEN SOLO 112 VEHICULOS*

*SE NECESITAN 169 VEHICULOS*

*DEFICIT 57 VEHICULOS*

SITUACION ACTUAL.

- La dotación máxima autorizada para Gendarmería de Chile por la Ley de Presupuesto es de 112 vehículos.
- De acuerdo a dicha dotación el Servicio dispone de los siguientes vehículos:

	<u>Cantidad</u>	<u>%</u>
- Furgones	88	78,57
- Camionetas	11	9,82
- Camiones	4	3,57
- Buses	4	3,57
- Ambulancias	3	2,68
- Automóviles	2	1,79
	-----	-----
Totales:	112	100 %

- La antigüedad de los vehículos es la siguiente:

<u>Años de construcción</u>	<u>Cantidad</u>	<u>%</u>
- Entre 1971 y 1978	7	6,25
- Entre 1980 y 1985	41	36,61
- Entre 1986 y 1989	21	18,75
- Entre 1990 y 1993	43	38,39
	-----	-----
Totales:	112	100 %

- De las 97 Unidades Penales, sólo 53 tienen asignados vehículos para el traslado de reos; los restantes 44 deben hacerlo a pie o utilizando medios de transporte público.
- Diariamente deben ser trasladados a 359 Tribunales y a otros lugares con custodia, un promedio de 2.793 reclusos, entre los cuales se encuentran hombres, mujeres y menores.
- Las distancias en que se encuentran los Tribunales, son las siguientes:

<u>Distancias</u>	<u>Cantidad de Tribunales</u>	<u>%</u>
- Colindantes	61	14,99
- De 1 a 3 cuadros	32	8,91
- De 3 a 7 cuadros	49	13,65
- De 7 cuadros a 1 km.	86	23,96
- De 1 a 5 kms.	51	14,31
- De 5 a 20 kms.	28	7,80
- De 20 a 50 kms.	40	11,14

Determinación de Necesidades Mínimas.

REGION	UNIDADES PENALES	POBLAC. PENAL	TRIBUNALES	X DIARIO TRASLADO RECLUSOS	VEHICULOS		
					Dotación	Necesidad	Déficit
I	3	1.808	20	221	4	5	2
II	6	946	24	128	2	6	4
III	3	299	12	68	3	4	1
IV	5	683	16	95	2	7	5
V	12	1.963	58	311	9	14	5
VI	6	979	26	113	4	7	3
VII	11	1.554	25	219	5	12	7
VIII	16	2.703	55	236	11	20	9
IX	12	1.442	27	198	8	13	5
X	13	1.740	24	224	8	13	5
XI	4	191	7	47	2	4	2
XII	3	231	9	93	2	4	2
R.M.	13	6.568	56	840	49	47	2
Dir. Reg.					0	13	13
<b>TOTAL</b>	<b>107</b>	<b>21.107</b>	<b>359</b>	<b>2.793</b>	<b>112</b>	<b>169</b>	<b>57</b>

Costo Estimado (moneda Junio 1993).

a) Ampliación flota vehicular.	<u>Cantidad</u>	<u>Costo (M\$)</u>
- Furgones chicos para 8 a 10 personas	10	80.000
- Furgones medianos para 30 personas	10	147.200
- Furgones grandes para 45 personas	20	334.400
- Otros vehículos	17	128.000
Totales:	<hr/> 57	<hr/> 739.600
b) Programa Reposición.		
- Furgones chicos	5	40.000
- Furgones medianos	10	147.200
- Furgones grandes	10	167.200
Totales:	<hr/> 25	<hr/> 354.400
Costo Total Programa:		M\$ 1.094.000

**EQUIPAMIENTO MAYOR****NECESIDADES : ( M\$ moneda Junio 1993)**

-	Equipamiento de literas para personal y reos		243.708
-	Equipamiento de cocina y casino		75.535
-	Equipamiento de oficinas		125.828
-	Equipamiento de seguridad		1.266.000
-	Radiocomunicaciones		86.000
-	Equipamiento para tratamiento en Establecimientos Penitenciarios		115.014
-	Equipamiento área médica-dental		717.000
-	Equipamiento hospital Penitenciario	250.000	
-	Equipamiento básico enfermerías U. Penales	192.000	
-	Equipamiento dental	75.000	
-	Equipamiento hospital I y VIII Regiones	200.000	
-	Equipamiento computacional		170.636
	<b>Total Necesidades Equipamiento</b>		<b>2.799.721</b>

**PRESUPUESTOS ADICIONALES ANUALES**

-	Vestuario y equipos		873.364
-	Alimentación		2.000.000
-	Medicamentos		135.000
	<b>T O T A L</b>		<b>3.208.364</b>

PROGRAMA DE EQUIPAMIENTO DEL PERSONAL.

- Objetivos:
- Proporcionar y renovar, oportunamente, el uniforme y demás prendas de uso obligatorio del personal, según las normas legales y reglamentarias.
  - Dotar al personal de los elementos de protección personal y de seguridad, y el requerido para el cumplimiento de sus actividades de vigilancia y custodia.

- Metas:
- Renovar del uniforme del personal las prendas de uso obligatorio que han agotado su vida útil.
  - Establecer un programa anual de entrega de prendas a todo el personal uniformado.
  - Dotar al personal que traslada reos y al que realiza acciones de mayor peligrosidad de los elementos de protección personal.
  - Mantener en un nivel mínimo necesario los elementos de seguridad para responder adecuadamente a las exigencias del accionar institucional.
  - Proporcionar al personal que debe permanecer en las unidades penales del equipamiento de casinos y dormitorios adecuados a su dignidad personal.

Necesidades:	- Dormitorios (literas)	67.944	
	- Colchones y ropa de cama	146.709	
	Subtotal:		214.653
	- Adicional Anual:		
	- Vestuario	448.165	
	- Alumnos	192.787	
	- Adm. y Auxiliares	7.669	
	Subtotal:		648.621
	TOTAL		M\$ 863.274

PROGRAMA DE EQUIPAMIENTO DE LAS UNIDADES PENALES.

Objetivos: Proporcionar los elementos necesarios para la atención y permanencia de los reclusos y del personal en las unidades penales, tales como literas, colchones, frazadas, alimentación, medicamentos y equipamiento médico-dental

Metas: Equipamiento de dormitorios:

- Eliminar el déficit proporcionando una litera y colchón por recluso, además de las frazadas necesarias, según la localidad.
  - Establecer un programa permanente de renovación, según antigüedad y grado de deterioro.
- M\$ 243.708.-

Alimentación:

- Establecer un valor de ración diaria promedio que permita proporcionar la cantidad de alimentación con las calorías necesarias, tanto al personal como a reclusos.
- M\$ 2.000.000 (adicional anual)

Equipamiento de Cocinas.

- Dotar y/o reponer el equipamiento mínimo indispensable para la cocción, conservación y entrega de los alimentos en cada unidad penal y especial (marmitas, refrigeradores, cocinas, platos, etc.).
- M\$ 75.535.-

Equipamiento Médico-Dental.

Dotar a cada unidad penal de equipamiento básico para emergencias y, en aquellas de mayor complejidad, de elementos básicos para las acciones de prevención y tratamiento.

M\$ 717.000.-

Medicamentos:

Dotar a las enfermerías de las unidades penales de un stock básico de medicamentos que les permita realizar tratamientos básicos.

M\$ 135.000 (adicional anual)

Equipamiento de Oficina:

Proporcionar los elementos necesarios para las actividades administrativas de las funciones asistenciales, de tratamiento y otras de las unidades penales.

M\$ 125.828.-

PROGRAMA DE ASISTENCIA Y TRATAMIENTO DE LOS REOS.

Objetivos: Bajar los índices de reincidencia mediante un proceso re-  
habilitador, que permita el egreso de personas útiles a  
la sociedad.

Metas:

- Establecer programas de capacitación y de trabajo.
- Reforzar las medidas de reintegración al medio libre.
- Aumentar la cobertura de las medidas alternativas a las penas privativas de libertad.

		<u>M\$</u>
<u>Necesidades:</u>	- Equipamiento mayor para reclusos	115.014
	- Equipamiento para rematados en el medio libre.	73.335
	<b>TOTAL:</b>	<u>M\$ 188.349</u>



PROGRAMA DE MODERNIZACION TECNICO-ADMINISTRATIVO DE LA INSTITUCION.

Objetivos: Adecuar la Institución a los avances tecnológicos para el oportuno y eficaz cumplimiento de su quehacer técnico - administrativo.

- Metas:
- Poner en marcha un sistema de procesamiento computarizado de datos de carácter administrativo y relativo a reos intramuros y extramuros.
  - Mejorar los sistemas de envío de información escrita entre la dirección Nacional, Direcciones Regionales y unidades penales de mayor complejidad.
  - Modernizar los elementos de comunicación en general.
  - Dotar al personal y unidades penales de los elementos básicos de seguridad y protección personal.

<u>Necesidades:</u>		<u>M\$</u>
- Equipamiento de seguridad		1.266.000
- Radiocomunicaciones		86.000
- Equipamiento computacional		170.636
		<hr/>
TOTAL:	M\$	1.522.636

ARMAMENTO Y MATERIAL DE SEGURIDAD

<u>ARMAMENTO:</u>	
- Pistolas y Pistolas Ametralladoras .....	\$ 225.000.000.-
<u>MUNICION:</u>	
- 9mm. - 38 Special - Antimotines, de práctica.....	\$ 608.500.000.-
<u>ELEMENTOS QUIMICOS:</u>	
- Lagrimógenos .....	\$ 63.000.000.-
<u>ELEMENTOS DE PROTECCION:</u>	
- Máscaras - Filtros - Escudos - Cascos - Chalecos - Fundas .....	\$ 272.000.000.-
<u>REPUESTOS PARA ARMAMENTO:</u> .....	\$ 75.000.000.-
<u>ELEMENTOS PARA ASEO ARMAMENTO:</u>	
- Aceite anticorrosivo - Huaipe - Jabón desengrasante..	\$ 17.900.000.-
<u>HERRAMIENTAS:</u> .....	\$ 5.000.000.
<u>TOTAL GENERAL ESPECIES:</u> .....	\$1.266.400.000.-
=====	

RADIOCOMUNICACIONES

1. <u>ADQUISICION DE ESTACIONES BASES</u> .....	\$ 27.750.000.-
2. <u>ESTACIONES MOVILES</u> .....	\$ 20.000.000.-
3. <u>ESTACIONES PORTATILES</u> .....	\$ 24.000.000.-
4. <u>ESTACIONES REPETIDORAS</u> .....	\$ 10.000.000.-
5. <u>REPUESTOS E INSTRUMENTAL</u> .....	\$ 5.000.000.-
TOTAL GENERAL DE NECESIDADES .....	\$ 86.750.000.-

=====

PROGRAMA DE INVERSIONES (EN M\$)

	1994	1995	1996	1997	POSTERIOR
<i>PERSONAL</i>	466.988	913.992	913.992	913.992	-
<i>INFRAESTRUC.</i>	6.128.000	6.128.000	6.128.000	6.128.000	30.639.716
<i>VEHICULOS</i>	350.000	350.000	394.000	-	-
<i>EQUIPAMIENTO</i>	641.600	641.600	641.600	641.600	641.964
<b>T O T A L</b>	<b>7.586.588</b>	<b>8.033.592</b>	<b>8.077.592</b>	<b>7.683.592</b>	<b>31.281.680</b>

RECURSOS ADICIONALES*PERSONAL*

*ESTABLECIMIENTOS* 1.537

*MEDIO LIBRE* 925

*INFRAESTRUCTURA* M\$ 49.023.716

*VEHICULOS* M\$ 1.094.000

*EQUIPAMIENTO* M\$ 2.794.721

*PRESUP. ADICIONAL* M\$ 3.208.364

PRESUPUESTO CORRIENTE

<i>AÑO</i>	<i>M\$</i>
<i>1993</i>	<i>23.243.630</i>
<i>1994</i>	<i>29.412.333</i>
<i>ADICIONAL 1994</i>	<i>6.168.703</i>