

DIRECCION DE SEGURIDAD
PUBLICA E INFORMACIONES

APRECIACION DEL TERRORISMO EN CHILE

INTRODUCCION

Este análisis se refiere a dos aspectos principales: por una parte consiste en una evaluación de la situación actual de los principales grupos terroristas, que se desprende de información pública y policial de carácter cualitativo, y en segundo lugar un estudio estadístico.

El advenimiento de la democracia y las políticas seguidas por el gobierno han provocado una crisis en las organizaciones terroristas, que cada grupo experimenta de manera distinta. Hay disminución del apoyo popular que estas organizaciones tuvieron durante la década pasada que les otorgaba influencia ideológica y seguridad operativa; y la caída en prisión de muchos de sus militantes, ha disminuido su capacidad para realizar acciones de importancia, y sobre todo, dificultado encontrar una línea de desarrollo estratégico que les permita preservar la organización militar y aumentar su presencia política en los frentes estudiantil, poblacional y juvenil.

Los síntomas que reflejan esa realidad son diversos y se encuentran descritos a lo largo de esta apreciación: desde luego, el fraccionamiento de estas organizaciones, fenómeno que afecta en particular al MIR y al Frente Patriótico Manuel Rodríguez Autónomo. En segundo lugar, la fuerte discusión ideológica que se realiza en su interior y que intenta responder a la realidad que enfrentan en la actualidad. Esta discusión es especialmente aguda en el Frente Patriótico y en las diversas fracciones del MIR. Sin embargo, también se trasunta, aunque en menor medida, en el MAPU - Lautaro. En tercer lugar, la disminución relativa de las acciones de mayor envergadura en forma progresiva, como producto de su menor capacidad operativa. En cuarto lugar, el tipo de acciones realizadas y su concentración en determinados periodos del año evidencian que estos grupos se dirigen fundamentalmente a una audiencia interna (sus propios partidarios) a fin de convencerlos que se mantienen en actividad.

Lo anterior no significa descartar el peligro que representa el terrorismo para la seguridad pública. Si bien el número de víctimas que provocan sus acciones es limitado, parte significativa de los muertos corresponden a policías, lo que produce un impacto considerable en la opinión pública. Aunque su capacidad de acción está seriamente limitada, no cabe duda que mantienen la posibilidad de realizar mucho daño a través de acciones espectaculares que no requieren de la participación de numerosas personas ni de mucho armamento. Por lo demás, tratándose de grupos pequeños, han reemplazado a los detenidos por la policía, incorporando a tareas operativas a militantes menos fogueados.



**DIRECCION DE SEGURIDAD
PUBLICA E INFORMACIONES**

2

EL MAPU-LAUTARO

ANTECEDENTES HISTÓRICOS

El perfil de esta organización se comienza a trazar en el año 1983, en que planteaba: 1) la utilización de la violencia en las diversas formas que asumía la lucha de las masas contra el gobierno militar, y 2) la necesidad de crear una instancia orgánica suprapartidaria que recogiera y condujera a la juventud chilena, a la que suponían depositaria de la rebeldía fundamental contra el sistema.

ALGUNOS ASPECTOS DE SU LÍNEA POLÍTICA

Aunque se declara marxista-leninista y su meta es el socialismo, no ha elaborado un proyecto político coherente para la realidad chilena, sino que sólo ofrece un discurso que reivindica algunos goces primarios.

Los siguientes párrafos describen su proyecto ideológico:

"La táctica del partido se resume en: profundizar y multiplicar la toma de todo, rompiendo las migajas con las que nos quieren entretener, estudiando la realización de las **cosas concretas y útiles para el pueblo**, y desde ese centro hacer nacional y global la **Guerra Insurreccional de Masas (GIM)**. Es una táctica que supone el uso intensivo y variado de las armas de la vida, en todo y con todo. Es una forma de ser y vivir, alegre y revolucionario, para abrir las puertas de la justicia plena, persiguiendo y ajusticiando al enemigo, liberando a los prisioneros, conquistando abundante vida.

La política radica en esencia en soltar las ganas, todas y realizarlas aquí y ahora, más y más. Es la toma de Chile que se empuja con la dinámica de: ¡A tomarse todo, con todo y ahorita! Nos basamos en lo que fue la época del 82 al 86 en la que el pueblo más revolucionario sale a la calle y hace tambalear al régimen, es la conducción equivocada de la izquierda la que lleva al pueblo a una opción política"... (Documento II Congreso, 1989).

Se declaran intérpretes de la "juventud popular" a la que entregan la oportunidad de ser protagonistas -a través del "Complejo Partidario"- de "vivir plenamente la subversión".

Sus enemigos están representados por la "Triada de dominación":

a) El "poder económico", que obtiene beneficios del modelo de libre mercado, siendo los bancos una expresión directa de él, b) El "Imperialismo y las transnacionales" representados por los Mormones, que desempeñarían las mismas funciones que el antiguo "Cuerpo de Paz", de USA, en las poblaciones y c) El "poder militar" que expresa su línea represora en la población a través de la policía.



**DIRECCION DE SEGURIDAD
PUBLICA E INFORMACIONES**

3

El M-Lautaro, cataloga al Gobierno de la Concertación primero como "eunuco" impotente para cambiar la situación dictatorial que se mantendría después del gobierno militar, y más tarde -porque se habría sumado a los anteriores- como "Estado Policial", incapaz de solucionar los problemas del pueblo, dada su condición de mero administrador de la dictadura de Pinochet.

ESTRUCTURA

Bajo la denominación de COMPLEJO PARTIDARIO, se agrupa al Partido, las Fuerzas Rebeldes y Populares Lautaro (FRPL), el Movimiento Juvenil Lautaro y las Milicias Populares Lautaro.

Cada una de estas estructuras actúa en frentes específicos, regionales o "zonas".

Es en las Zonas donde se pone en práctica la acción subversiva del M-Lautaro. Su objetivo es que éstas se transformen en "ZONAS DE CONTROL POPULAR", en donde la acción de las fuerzas policiales no surta efecto y en donde se realicen las "Acciones de Propaganda Armada" y los "Copamientos Territoriales Armados (CTA)".

Esta tipificación de Zona permitiría la aplicación de la "POLITICA DE LAS COSAS CONCRETAS Y UTILES PARA EL PUEBLO", mediante la entrega de los "18 Productos Básicos" (condones, cassettes de música, productos lácteos, cerveza, pollos, zapatos, etc.) que se logran mediante saqueos y que se transpasan en "la Feria de las Ganas", o "bazares populares".

El Mapu Lautaro existe en algunas poblaciones periféricas del Gran Santiago. También su presencia en provincias ha sido más visible en Concepción, Valparaíso, Temuco, Osorno y Valdivia.

El Partido Mapu Lautaro, que internamente recibe también los nombres de "Complejo Partidario" y "El Gigante", contiene en su estructura orgánica las siguientes instancias:

Comisión Política: Compuesta por 6 a 8 miembros, es la instancia donde se combinan las funciones de dirección política y militar. Cada uno de sus miembros está a cargo de un Regional y debe participar en acciones militares. Los cargos más importantes de esta instancia son las de Secretario General, Sub-Secretario General y Jefe Militar de las FRPL.

Comité Ejecutivo: Es una instancia de coordinación, planificación y dirección más permanente, compuesto por el Secretario General como el encargado político responsable de la dinámica cotidiana del Partido; el encargado militar responsable de la implementación de la estrategia subversiva del Partido y el Sub-Secretario General.



**DIRECCION DE SEGURIDAD
PUBLICA E INFORMACIONES**

4

Comité Central: Está compuesto por unos 15 a 20 miembros y está encargado de la formulación de la Línea Política General del Partido, la marcha general del Complejo, sus dinámicas internas y algunas públicas como la atención a los presos y sus familiares. Dado que su funcionamiento no es permanente, las actividades operativas están a cargo de la Comisión Política y en particular del Comité Ejecutivo.

Fuerzas Rebeldes y Populares Lautaro: Es la fuerza militar por excelencia del Partido y funciona en forma paralela al resto de la orgánica partidaria, generando para sí equipos logísticos, de información y comunicaciones. Está compuesta por una veintena de miembros, con excelente formación militar y operativa y a ella se accede luego de destacarse en las acciones y responsabilidades al interior del Partido. Por su nivel de preparación, a las FRPL se les destinan las acciones de mayor envergadura, como asaltos a bancos, atentados, hostigamiento a los organismos policiales y su personal, etc. Está formada en cada regional y en Santiago hay más de una.

Milicias Populares Lautaro: Están compuestas por los adherentes de los frentes de masas (menos el Juvenil), que agrupados para cada acción son dirigidos por militantes del Partido. Actúan en una zona específica de influencia o trabajo, reciben una mínima instrucción y muchas veces su acción ayuda o complementa una o varias acciones más calificadas de comandos de las FRPL. Las milicias no se mantienen organizadas permanentemente y sus componentes tienen una alta rotación, debido a que son convocados para acciones con objetivos muy específicos y que muchas veces reportan beneficios para los milicianos, como los asaltos a camiones repartidores. Participan y son aceptados elementos marginales que sólo adhieren para una determinada acción. Los milicianos que se van destacando y comprometiendo con los objetivos del Partido son invitados a integrarse en sucesivos niveles. Existen diversas MPL: Santa Adriana, La Legua, Joao Goulart, San Gerónimo en Puente Alto y La Antena en La Serena.

Movimiento Juvenil Lautaro: Tiene características similares a las MPL, pero funciona en el ámbito juvenil. El Partido le da una importancia especial a este frente, por constituir el referente de reclutamiento más calificado para el Lautaro. Está dirigido también por militantes del Partido y se divide en las milicias estudiantiles y universitarias. En las MPL y en el MJL se realiza la actividad política cotidiana, combinando las actividades propiamente reivindicativas y militares.

Comités Locales: Constituyen las direcciones políticas y militares a cargo de un frente específico, como una población o conjunto de poblaciones o frentes estudiantiles.

Células o Unidades: Son las unidades básicas de trabajo del Mapu Lautaro.



**DIRECCION DE SEGURIDAD
PUBLICA E INFORMACIONES**

5

ALIANZAS

El desarrollo de su política de subversión, llevó al M-Lautaro a buscar con énfasis alianzas con otros grupos. Tuvo que vencer, en este empeño, una serie de desconfianzas y finalmente concretó, a partir de dinámicas desarrolladas en la base y en la cárcel (La Coordinadora de Combatientes Encarcelados (CCE)), una alianza con el Ejército Guerrillero del Pueblo, Patria Libre (EGP-PL), fracción del ex-MIR y el Destacamento Mirista Pueblo en Armas (DMP), otra facción escindida también del MIR. Con estos grupos (en la práctica no son más que militantes sueltos), conformó la Coordinadora Subversiva por una Patria Popular (CSPP).

Se ha llegado a la casi certeza que esta Coordinadora Subversiva, no es más que una operación política implementada por el M-Lautaro a fin de distraer, públicamente, las acciones represivas que, sobre este grupo, ha desarrollado la policía y que los mantienen en una sostenida crisis.

ESTILOS Y FORMAS DE RECLUTAMIENTO:

Cada miembro del Lautaro considera necesario para su acción político-operativa la existencia de una red de apoyo que cubra las contingencias de una vida clandestina y marginal. Cada red responde a la situación personal del militante, quien cuenta con apoyos en diversos círculos de amigos o conocidos.

El MAPU-Lautaro trata de atraer a la juventud poblacional, ofreciéndole protagonismo, un salario y un status de subversivo. Se apela a su valentía y a su entrega.

En los ámbitos de la Enseñanza Media y Universitaria, buscan reclutar a líderes estudiantiles que se destacan como buenos alumnos y que gozan de influencia en su medio.

Los elementos más destacados pasan a integrar la "Fuerza" (FPRL) en sus distintas instancias. Todos aquellos que son promovidos, consideran el paso con mucho "orgullo" y se comprometen a demostrar que "la elección fue correcta". Los restantes ven en esta dinámica una perspectiva de desarrollo y un camino a recorrer en el Complejo.

SITUACIÓN DE LOS PRESOS:

En la lógica del movimiento, los presos pasan a engrosar el "contingente de combatientes encarcelados" y son la expresión máxima de consecuencia con los postulados del complejo. Sin embargo, necesitan de una interacción fluida y permanente entre los "cumpas" (apelativo interno que utilizan los lautaristas detenidos) y los recluidos. Esta situación se mantiene independiente de las formas y costos de la caída en prisión.



**DIRECCION DE SEGURIDAD
PUBLICA E INFORMACIONES**

6

Existen dos orgánicas: la C.C.E. (Coordinadora de Combatientes Encarcelados), que agrupa a los Lautaros, al "D.M.P.A." (Destacamento Mirista Pueblo en Armas) y al "E.G.P.-PL" (Ejército Guerrillero del Pueblo por una Patria Popular). Otra instancia es la O.P.P. (Organización de Presos Políticos) en donde se agrupan los miembros del Frente Patriótico Manuel Rodríguez.

Ambas orgánicas tienen grupos de apoyo externo: las "Guacoldas" (así se denominan las esposas de los presos políticos) y los "Familiares de presos políticos", respectivamente

CAPACIDAD OPERATIVA:

No se conoce con exactitud la cantidad de armamento con que cuenta el Complejo. Podemos sí señalar, producto de información procesada sobre las acciones que han realizado, que dispone de fusiles M-16, subametralladoras UZI y armas cortas de diverso tipo. También ha hecho uso de un tipo de escopeta recortada hechiza, denominada "Horacio". Dispone también de explosivos y sus medios de detonación.

El MAPU-Lautaro cuenta con varios de, intercomunicación, sus correspondientes cargadores de pilas, y audífonos. Los participantes de las FRPL poseen la preparación necesaria para su uso y pueden interceptar las bandas que usa la policía, para facilitar su impunidad.

MODOS DE OPERAR:

Las FRPL, se han caracterizado por la simpleza en el diseño y estilo de maniobra. El número de efectivos utilizados en sus acciones es el mínimo, y su armamento es acorde con el uso táctico. El tiempo empleado en el objetivo (si se trata de un banco) no pasa del minuto, y en los otros, el suficiente como para garantizar objetivos mínimos y presencia. Tienen capacidad de decisión rápida, ya sea para enfrentamientos como retiradas, cumpliendo con objetivos mínimos.

La idea de maniobra la basan en: la **información previa** del objetivo; **las comunicaciones internas** (acercamiento al objetivo-contacto con contención-contacto con vehículo de apoyo en la retirada); la **"salida corta"** (el vehículo mediante el cual acceden y se retiran del objetivo, es dejado a corta distancia del objetivo, toman otro o movilización colectiva). **El factor sorpresa** es uno de los elementos fundamentales por el que se guían.

En base a estos elementos efectúan sus planificaciones, por esta razón y atendiendo a estos principios es que se **"repiten"** objetivos como los Bancos.



**DIRECCION DE SEGURIDAD
PUBLICA E INFORMACIONES**

7

SITUACIÓN ACTUAL

Un sector de la militancia pasa por un proceso de desencantamiento. Muchos sienten que la organización ha desvirtuado su ideario original, por el cariz netamente delictual de su accionar.

Estas contradicciones se las plantean los militantes históricos del M-Lautaro. Responsabilizan de la situación actual al líder máximo Guillermo Ossandón y a los elementos que han logrado cooptar del EGP-PL.

Ossandón, fundador del Lautaro, ha sabido adecuar su organización a una lógica dogmática, en donde se mezclan prácticas militaristas, posturas mesiánicas y un populismo exacerbado por perturbaciones psicológicas, que recoge las reivindicaciones de la juventud marginal, permeable a realizar acciones violentas.

A diferencia de muchos militantes que se sienten agobiados por la sobreexigencia y las tensiones de una vida clandestina sin futuro, Ossandón tiene una evaluación subjetiva y triunfalista del MAPU-Lautaro.

Los zonales ya no están funcionando y se realizan esfuerzos por reorganizar regionales en Concepción y en la VI Región, en base a la dinámica que aún se mantiene en La Serena y Coquimbo. En el resto de las provincias del sur del país se mantienen militantes sueltos, que funcionan con dinámica propia. Actualmente el único frente que mantiene militantes activos es la cárcel a través de la iniciativa de "Cárcel Combatiente", que pasó a convertirse en un frente más del Partido.

Las FRPL es la única instancia central que se mantiene funcionando, a la cual se le integraron algunos elementos del EGP-PL para mantener el número de miembros, mermado por la acción de las fuerzas policiales.

EL FRENTE PATRIOTICO MANUEL RODRIGUEZ AUTONOMO

ANTECEDENTES HISTORICOS

El FPMR surgió a partir de 1983. Contó con sustancial apoyo político y financiero del exterior, lo que le permitió constituirse, a corto plazo, en el principal grupo armado durante el régimen anterior.

Las acciones del Frente consistían en atentados incendiarios y con explosivos en contra de entidades bancarias y financieras, instalaciones eléctricas, policiales y medios de transporte. Realizó además numerosos atentados selectivos contra personas, incluyendo secuestros.



**DIRECCION DE SEGURIDAD
PUBLICA E INFORMACIONES**

8

Durante 1987 se genera un fuerte debate interno al interior del FPMR. Por un lado, se constituye el FPMR(A) encabezado por quienes critican el abandono de la estrategia de lucha armada, al que se integran los militantes de mayor preparación militar. Por el otro, se conforma una organización que reconoce sus vínculos y subordinación política al P.C.

El FPMR(A) continuó la política de sublevación nacional, siendo algunas de sus acciones más publicitadas el asesinato del senador Jaime Guzmán y el secuestro de Cristián Edwards.

La detención de numerosos de sus integrantes, la caída del modelo socialista a escala internacional y la consolidación de la democracia chilena, han provocado una fuerte crisis al interior de la organización. En uno de sus últimos documentos, su Dirección Nacional sostiene: "...Llegamos a estos casi nueve años con una organización seriamente afectada en todos los planos y limitada en sus posibilidades de llevar adelante un proyecto estratégico hacia la toma del poder" ("El Imperativo histórico de reconocer y revertir errores y carencias en la implementación del Proyecto Rodriguista, Documento de la Dirección Nacional, de octubre de 1992).

SUS OBJETIVOS EN EL CORTO Y MEDIANO PLAZO.

A esta fecha, el Frente Autónomo se propone terminar con la fase de discusión interna iniciado desde diciembre de 1992, para pasar a la fase de "apertura a las masas". Esto implica que los dirigentes sectoriales deberán multiplicarse y todos los militantes deberán ser parte de una organización según su frente natural, por tal razón se especializarán en oratoria, organización, temas económicos, etc, para ser más eficientes y competitivos y emerger de esta manera como líderes naturales. Esperan definir más claramente en este período sus políticas de alianzas, que estarán sujetas a cada realidad y a cada momento, sin postergar a ningún sector político. Lo importante para el período es capitalizar todas las contradicciones que el sistema tenga y cubrir los espacios que la coyuntura electoral abrirá, para desarrollar una política de confrontación.

Junto con este trabajo específico, la militancia del Frente está orientada a trabajar con el máximo de propuestas políticas que apunten a ir elaborando un programa mínimo, el que será discutido en el próximo Congreso, que se realizaría en Diciembre de 1993, con la elección de una nueva Dirección o la reafirmación de la ya existente.

La presencia en Chile de elementos de la Dirección máxima, configura en el terreno práctico esta instancia de desarrollo, esto implica dotar de recursos, dar una dirección política, motivar, fortalecer y desarrollar la base de sustentación orgánica de las debilitadas estructuras. Esto con el fin de alcanzar la "Construcción del Partido Rodriguista, un partido edificado para llevar adelante la Guerra Patriótica en todo el territorio nacional".

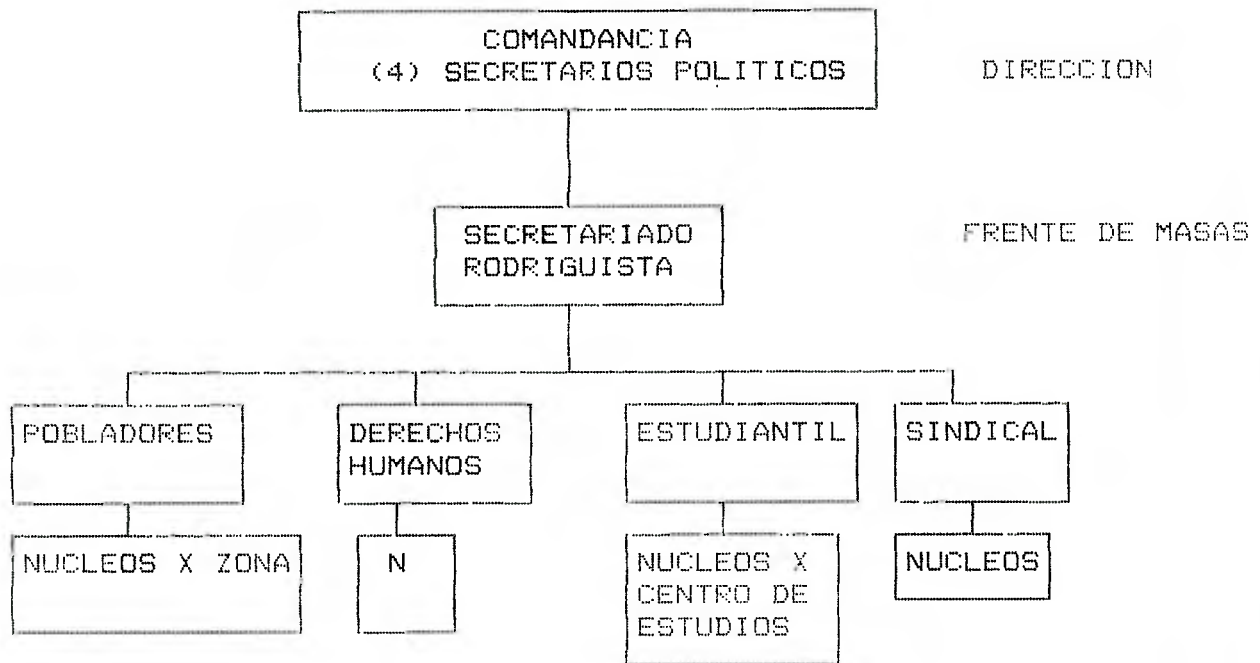


**DIRECCION DE SEGURIDAD
PUBLICA E INFORMACIONES**

En lo militar, sin duda, el mayor desarrollo se obtendrá a partir del fortalecimiento de la Estructura Rural Sur y de los Frentes Urbanos (Santiago, Valparaíso, Concepción, Temuco, Osorno y Ovalle)

El organigrama de este hipotético partido podría ser el siguiente:

ESQUEMA DEL PARTIDO
F.P.M.R.-A (DIC. 1992)



NUCLEOS POBLADORES FUNCIONANDO: PEÑALOLEN, LA FLORIDA
NUCLEOS POBLADORES EN PROCESO : PUDAHUEL, PARTE NORTE

(*) RESTO EN TEORIA

Esta conformación de partido, constituye el meollo de la discusión que se tendrá en el próximo Congreso, e implica definir:

- A: Bases doctrinarias
- B: Línea Política
- C: Vías y formas de lucha
- D: Objetivos a largo plazo
- E: Estructuras



**DIRECCION DE SEGURIDAD
PUBLICA E INFORMACIONES**

Más allá de las dificultades obvias para emprender un proyecto de esa envergadura, necesitan encontrar fórmulas que compatibilicen la realización de un trabajo de masas con la mantención de la seguridad propia de un aparato militar de tipo clandestino. Esto implica transformar las estructuras verticales en formas colectivas de dirección, aceptar un grado importante de debate interno, todo lo cual chocará necesariamente con la compartimentación y los conceptos de autoridad propios de la estructura militar.

MANIFESTACIONES DE LA CRISIS ACTUAL

El cambio de situación política en Chile, provoca graves dificultades internas para el F.P.M.R. autónomo, situación que ha generado el desarrollo de sub-estructuras terroristas.

a) DESTACAMENTOS POPULARES RAUL PELLEGRIN

Se produjo una desertión de numerosos combatientes, altos jefes y comandantes del F.P.M.R. y algunos de ellos comenzaron a integrar los "Destacamentos Populares Raúl Pellegrin" (DPRP), que no lograron estructurarse, aunque actúan como grupo diferenciado e independiente del Frente en la actualidad. Estos destacamentos constituyen una reagrupación de militantes que disientan, en medio de las dificultades internas señaladas, de la práctica desarrollada por el FPMR(A). Su intención fue la de retomar la lucha armada e imprimirle una dinámica nueva. En la actualidad presentan una situación de repliegue profundo y una débil capacidad operativa, luego de sucesivos golpes a su estructura propinados por los organismos policiales.

b) PUEBLO LIBRE Y EJERCITO DE LIBERACION NACIONAL

Este abandono de algunos cuadros de dirección de fuerte personalismo, incentivó la conformación de otros grupos independientes de la estructura centralizada del Frente, como es el caso del Movimiento Pueblo Libre, dirigido por Danton Lafferte y el Ejército Popular de Liberación Nacional comandado por Jorge Espínola Robles. En ambos casos se trata de grupos que provienen de una matriz común, pero que reclutan personas provenientes de otras orgánicas.

Las nuevas condiciones repercuten fuertemente en el plano interno del Frente, ya que éste pierde a parte importante de sus estructuras zonales, las que intentan reorganizarse dentro de una profunda crisis de abandono.

Los cuadros intermedios intentan estructurar sin conexión con la Comandancia a grupos que actúan espontáneamente y en acciones armadas destinadas exclusivamente a la sobrevivencia.

Un documento interno del Frente caracteriza la situación como un "cuadro caótico y desesperado" ("A superar la crisis", agosto de 1992).



**DIRECCION DE SEGURIDAD
PUBLICA E INFORMACIONES**

Dos factores internos deben remarcarse como aquellos que influyen más fuertemente en la situación descrita: el primero, la falta de apoyo político y social, que otrora poseía el FPMR. El segundo, las detenciones o muertes de cuadros intermedios, que crearon en las estructuras sobrevivientes una desconfianza generalizada entre quienes se mantenían en la organización.

EL MOVIMIENTO DE IZQUIERDA REVOLUCIONARIA (MIR)

El MIR fue fundado en agosto de 1965 como un grupo político-militar bajo la fuerte influencia de la Revolución Cubana y el auge de los movimientos de liberación nacional.

En sus orígenes se conformó, principalmente, por militantes de sectores estudiantiles vinculados a clases medias.

Desde sus inicios, el MIR buscó cambiar las formas de lucha política y de relación con las masas que mantenían los partidos de la izquierda tradicional, buscando conformar un "polo revolucionario" con los sectores más ultraizquierdistas para la conquista total del poder.

A partir de 1970 expande su influencia hacia otros sectores sociales (campesinos y pobladores), buscando radicalizar la situación política.

Luego de septiembre de 1973, el MIR sufre el desmantelamiento y la pérdida de sus principales dirigentes y la casi totalidad de sus estructuras superiores e intermedias.

Las sucesivas derrotas del MIR, en su propósito de impulsar la lucha armada, desatan una severa crisis interna que se mantiene hasta la actualidad, lo cual ha significado constantes divisiones y fraccionamientos con el consiguiente desánimo para sus militantes, donde muchos han optado por abandonar la militancia activa o emigrar hacia otras organizaciones políticas o político-militares.

En un documento interno del Quinto Congreso Nacional del MIR(1991), al referirse a ese período, se señala: "El MIR enfrenta la nueva etapa habiendo perdido gran parte de sus cuadros de dirección, teniendo otros fuera del país y habiendo impulsado - entre el 78-82 - gruesas iniciativas político-militares, que significaron casi el aniquilamiento de sus cuadros históricos, de direcciones medias,...inmerso en una concepción estratégica, vanguardista y militarista de la lucha antidictatorial"...

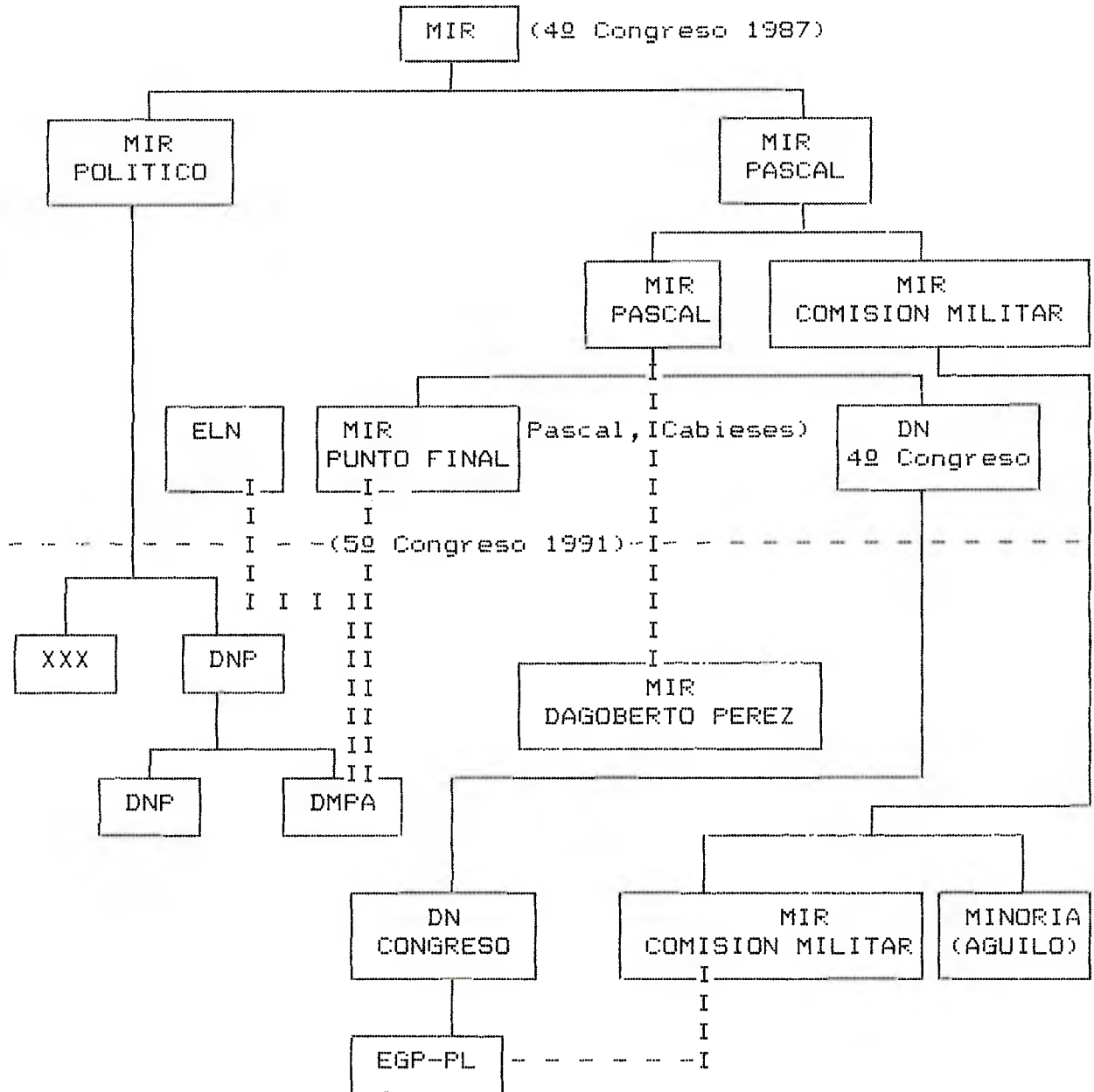
SITUACION ACTUAL

La situación actual del MIR se desarrolla a partir de su 4º Congreso en 1987, que inicia un proceso de crisis interna y fraccionamientos del MIR.



DIRECCION DE SEGURIDAD PUBLICA E INFORMACIONES

Este se puede desglosar y explicar de la siguiente manera:



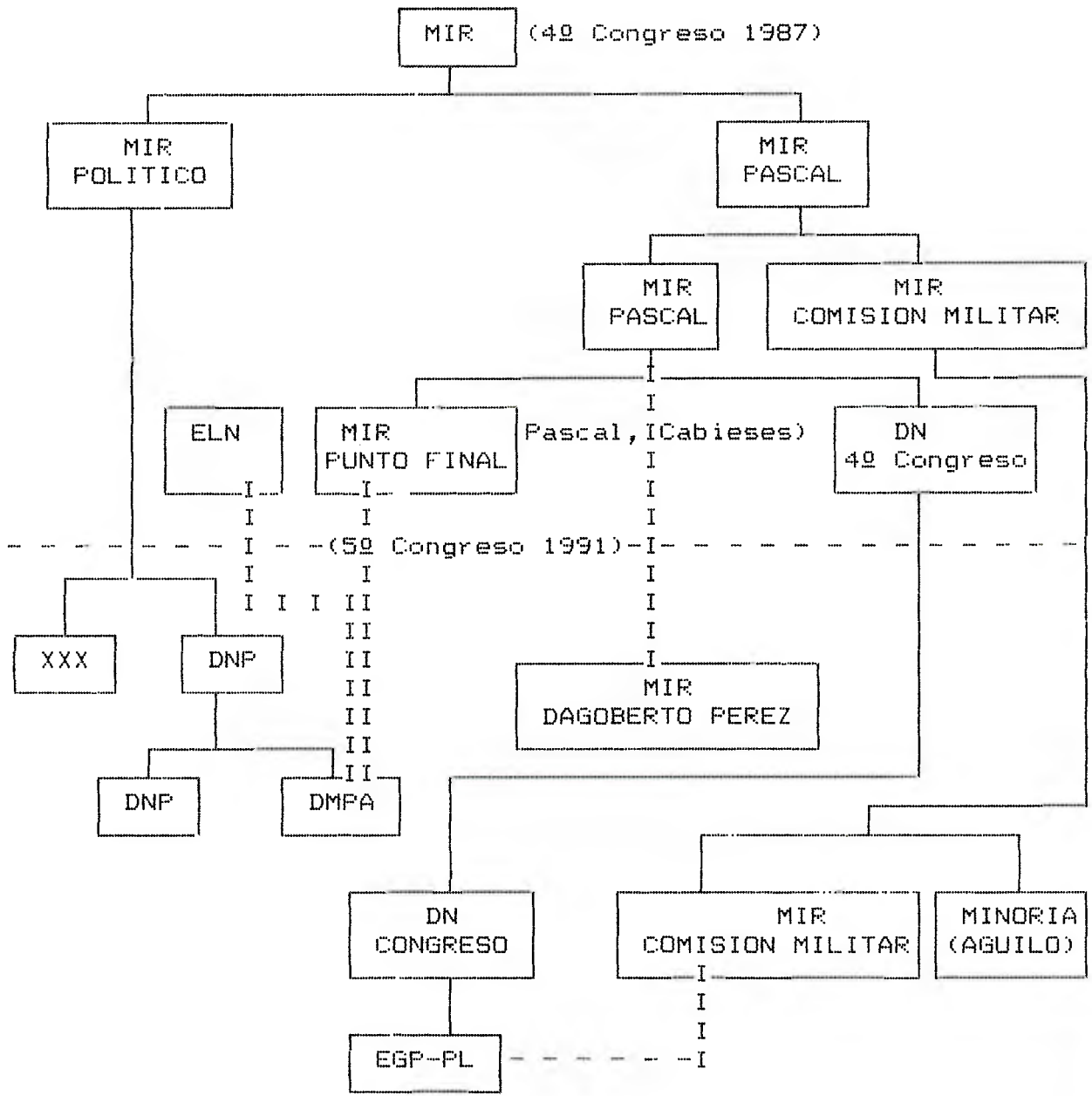
XXX = Grupo que renuncia al MIR y se incorpora al PS o concurre a formar el PT.

- DNP Dirección Nacional Provisoria
- DMPA Destacamento Mirista Pueblo en Armas
- DN4 Dirección Nacional Cuarto Congreso
- EGP-PL Ejército Guerrillero del Pueblo Patria Libre



DIRECCION DE SEGURIDAD PUBLICA E INFORMACIONES

Este se puede desglosar y explicar de la siguiente manera:



XXX = Grupo que renuncia al MIR y se incorpora al PS o concurre a formar el PT.

- DNP Dirección Nacional Provisoria
- DMPA Destacamento Mirista Pueblo en Armas
- DN4 Dirección Nacional Cuarto Congreso
- EGP-PL Ejército Guerrillero del Pueblo Patria Libre



**DIRECCION DE SEGURIDAD
PUBLICA E INFORMACIONES**

13

Comisión Militar (CM)

Desde el punto de vista militar es la orgánica mirista más fuerte. Cuenta con mayor número de cuadros militares capaces de mantener un nivel de acciones periódicas.

Operan principalmente en la IV, VIII, IX y Región Metropolitana. A partir de 1991 absorben a lo más importante del MIR-DN4º Congreso e inician la construcción del EGP-PL. Este es concebido como la construcción de la fuerza militar propia del pueblo, sin ser el brazo armado del MIR, sino que sólo es conducido por ellos. El EGP-PL además integra la Coordinadora Subversiva por una Patria Popular (CSPP), la que es hegemonizada por el MAPU-Lautaro y utilizada con fines propagandísticos para distraer la atención de los servicios de inteligencia y policiales. Su órgano de prensa es El Rebelde.

Al parecer cuentan con capacidad financiera, operativa y de instrucción para realizar acciones de cierta significación.

Destacamento Mirista Pueblo en Armas (DMPA)

Tiene una situación precaria. A los pocos meses de su conformación fueron detenidos sus principales dirigentes y perdieron la mayor arte del armamento. Están en proceso de rearticulación coordinado desde la Penitenciaría. No tiene mayor influencia.

MIR Punto Final

Sólo mantiene una presencia decorativa a través de la publicación Punto Final. Con una baja participación de Andrés Pascal y la actividad de Manuel Cabieses como director de la misma.

MIR Estructura Dagoberto Pérez

Es una estructura pequeña. Son grupos militarizados que provienen del Mir Pascal que perdieron todo contacto. Existen en algunas poblaciones de Santiago, sin proyecto político, con gran deterioro moral, prácticamente operan en beneficio personal.

MIR Dirección Nacional 4 Congreso (DN4)

Pequeño grupo cercano a la posición del MIR-CM, se dedican fundamentalmente al trabajo urbano, carecen de liderazgos fuertes y de identidad política. Concurren con la mayoría del MIR-CM a la formación del Ejército Guerrillero del Pueblo-Patria Libre (EGP-PL)

CONCLUSIONES

La dispersión de las distintas orgánicas miristas, la carencia de un proyecto político-militar viable, y las desconfianzas objetivas que existen entre sus miembros, hacen improbable su reunificación en el corto y mediano plazo.



**DIRECCION DE SEGURIDAD
PUBLICA E INFORMACIONES**

14

Esto afecta las posibilidades de desarrollo y crecimiento, ya que en muchos casos, pasan meses disputándose un reducido número de militantes.

Sus posibilidades de crecimiento también se han visto afectadas por la virtual paralización y desaparecimiento de la juventud Rebelde Miguel Enríquez.

Pero, hay que considerar que los grupos que existen, a pesar de las divisiones, logran mantener una cohesión anímica importante. En esto juega un rol positivo el poseer una larga historia (27 años) con valores y figuras que todos respetan, como Luciano Cruz y Miguel Enríquez. Esto también contribuye a que puedan desarrollar políticas de reclutamiento de cuadros.

De todos los grupos miristas existentes, se le debe prestar mayor atención al Ejército Guerrillero del Pueblo - Patria Libre, por ser el que tiene mayores posibilidades de desarrollo.

ANALISIS ESTADISTICO DE LA ACTIVIDAD TERRORISTA

El presente análisis estadístico de la actividad terrorista abarca el período comprendido entre el 1 de Enero de 1990 y el 30 de Junio de 1993.

A continuación se entregan los datos estadísticos que muestran la evolución de los hechos, tanto en términos globales como en aspectos específicos a través de los cuales se obtiene una apreciación más afinada de diferentes aspectos que caracterizan el accionar de los grupos terroristas durante el período de gobierno democrático.

En la primera parte, se analizarán los hechos sin distinción del grupo que los ha realizado. En la segunda parte es posible obtener una visión diferenciada de cada grupo terrorista.

PRIMERA PARTE:

El número total de hechos terroristas registrados en el período mencionado es de 2060, los cuales se distribuyen, según el tipo de acción, de la siguiente manera:

Sabotaje (con explosivos o incendiarios):	1404	(68.2%) ¹
Asalto	234	(11.2%)
Propaganda	141	(6.8%)
Hostigamiento (a la policía y FF.AA.)	129	(6.3%)
Amenazas	130	(6.3%)
Atentado selectivo	16	(0.8%)
Recuperación (de arma o reo)	9	(0.4%)

¹ Los porcentajes se refieren a la representación respecto del total de acciones.



**DIRECCION DE SEGURIDAD
PUBLICA E INFORMACIONES**

15

Resulta evidente el predominio de las acciones de sabotaje con artefactos explosivos e incendiarios, las que se analizarán más adelante en forma separada.

Los 2060 hechos registrados se desagregan, semestralmente, de la siguiente manera:

1er. Semestre de 1990	:	296 acciones	(14.4%)
2º Semestre de 1990	:	306 acciones	(14.9%)
1er. Semestre de 1991	:	356 acciones	(17.3%)
2º Semestre de 1991	:	314 acciones	(15.2%)
1er. Semestre de 1992	:	336 acciones	(16.3%)
2º Semestre de 1992	:	278 acciones	(13.5%)
1er. Semestre de 1993	:	181 acciones	(8.8%)

Los datos antes indicados muestran la variación semestral del número de hechos, los cuales alcanzaron la mayor concentración en el 1er semestre de 1991 (17.3% del total de acciones) y la menor (8.8%), en el último semestre de 1993. La media porcentual en todo el período es de 14.4%. Solamente en los dos últimos semestres el porcentaje de ocurrencia ha estado por debajo de ella. 13.5% en el segundo semestre de 1992 y 8.8% en el primer semestre de 1993. En este último período, el nivel de incidencia está 5.5 puntos por debajo de la media total. Se puede observar, además, que la evolución cuantitativa del accionar terrorista experimenta un incremento entre Enero de 1990 hasta Junio de 1991, y una disminución posterior (con leves oscilaciones) hasta Junio de 1993, sobresaliendo una caída mayor en el primer semestre de 1993.

Lo anterior se refiere al escueto número de hechos; sin embargo para una mejor apreciación de la evolución cualitativa de acciones terroristas, se entregan a continuación los datos referentes a las acciones de mayor envergadura y las de menor envergadura: ²

Las acciones de mayor envergadura: (Sabotajes con explosivos reales detonados, activados o desactivados), Asalto, Hostigamiento (a la policía y/o FF.AA.), y Atentado selectivo), considerados en conjunto, representan semestralmente los siguientes valores:

² En base a criterios que apuntan a distinguir a las acciones que representan mayor peligrosidad para las personas y la institucionalidad, como la capacidad para ejecutarlos, de aquellos que la representan en menor grado, se han separado en dos grupos: de mayor envergadura y de menor envergadura.



DIRECCION DE SEGURIDAD
PUBLICA E INFORMACIONES

16

1er. Semestre de 1990	:	237 acciones	(80.1%) ³
2º Semestre de 1990	:	242 acciones	(79.1%)
1er. Semestre de 1991	:	171 acciones	(48.0%)
2º Semestre de 1991	:	211 acciones	(67.2%)
1er. Semestre de 1992	:	171 acciones	(50.9%)
2º Semestre de 1992	:	160 acciones	(57.6%)
1er. Semestre de 1993	:	93 acciones	(51.4%)

Estos antecedentes indican que las acciones de mayor envergadura representan, en conjunto, en el año 1990, poco más del 80% del total de acciones, mientras que en 1993 éstas representan el 51.4%; es decir, han disminuído en un 28.7%.

Las acciones de menor envergadura (propaganda, sabotaje con explosivo simulado, falsa alarma de explosivo y amenaza) experimentaron una evolución inversa: mientras en 1990 representaron casi el 20% del total de acciones de todo el período, en 1993 fueron del 48.6%. Es decir, el accionar terrorista tiende a concentrarse en actividades propagandísticas con bajo índice de riesgo para las personas.

Como elemento adicional para este análisis, se puede agregar que el total de acciones de sabotajes con explosivo simulado, falsa alarma de explosivo y amenaza, las cuales no constituyen acciones terroristas en sentido estricto aunque impliquen una voluntad de amedrentamiento, suman 634 hechos: 30.8% del total de acciones. La evolución de estos muestra que mientras en 1990 representaban el 15% del total de acciones en cada semestre, en 1993 representan el 42%, lo cual implica que el accionar terrorista ha decrecido en peligrosidad y capacidad operativa.

Otro indicador de este fenómeno lo demuestra el siguiente cuadro en el que se exhibe la variación de los sabotajes (que constituyen el 68.2% del total de acciones de todo el período), según hayan sido con explosivos reales, simulado o falsa alarma de los mismos:

³ Los porcentajes son respecto del total de acciones de cada semestre.



DIRECCION DE SEGURIDAD
PUBLICA E INFORMACIONES

Período/Sabotaje	Reales	Simulados	Falsa Alarma	Total Semest
1er. Sem. 1990	180 (84.1%)	23 (10.7%)	11 (5.1%)	214
2º Sem. 1990	170 (82.9%)	19 (9.3%)	16 (7.8%)	205
1er. Sem. 1991	112 (48.9%)	59 (25.8%)	58 (25.3%)	229
2º Sem. 1991	139 (71.3%)	26 (13.3%)	30 (15.4%)	195
1er. Sem. 1992	112 (53.1%)	31 (14.7%)	68 (32.2%)	211
2º Sem. 1992	118 (56.7%)	35 (16.8%)	55 (26.4%)	208
1er. Sem. 1993	69 (48.6%)	27 (19.0%)	46 (32.4%)	142

Los % corresponden al total de acciones de sabotajes con explosivos de cada semestre

En Resumen:

- a) Los artefactos explosivos reales, en el 1er. semestre de 1990, representaron el 84,1% de los sabotajes realizados en ese semestre; en 1993, representan el 48,6. **Disminuyeron en 35.5%.**
- b) Los artefactos explosivos simulados: en 1990: 10,7%, en 1993, 19%. **Aumentaron proporcionalmente en 8.3%.**
- c) Las falsas alarmas de explosivos: en 1990: 5.1%, en 1993: 32.4%. **Aumentaron proporcionalmente en 27.3%.**

SEGUNDA PARTE:

Datos estadísticos sobre la actividad terrorista de cada grupo:

Según la adjudicación de los hechos, estos se distribuyen así:

Mapu - Lautaro	:	434 acciones (21.1%)
Frente Manuel Rodríguez	:	308 acciones (15.0%)
Mir - EGPPL	:	86 acciones (4.2%)
Otros grupos	:	74 acciones (3.6%)
No adjudicados	:	1.158 acciones (56.2%)
TOTAL	:	2.060 acciones



DIRECCION DE SEGURIDAD
PUBLICA E INFORMACIONES

MAPU-LAUTARO:

Este grupo, en el conjunto de los hechos adjudicados, se ubica como el más activo, concentrando el 48,1% de los mismos. Si se le agregan las acciones realizadas como integrante de la Coordinadora Subversiva por una Patria Popular (CSPP), la cifra aumenta.

Ahora bien, la evolución de este grupo indica que el volumen de su accionar aumentó en 1991 en un 25% respecto de 1990; en 1992, disminuyó en un 28% respecto de 1991 y, en 1993 disminuyó nuevamente en un 48% aproximadamente respecto de 1992.

Desde el punto de vista cualitativo sucede algo similar: las acciones de mayor envergadura (y una mayor variedad de ellas), se incrementan hasta mediados de 1991, para luego decrecer sostenidamente hasta Junio de 1993. Las acciones de menor envergadura tienden a aumentar sostenidamente.

El siguiente cuadro demuestra lo anterior:

Distribución de acciones de mayor envergadura

Tipo/año	1990	1991	1992	1993 (1)
Asalto	48	51	36	11
Hostigamiento	11	18	7	3
Atentado selectivo	0	1	1	0
Sabotajes reales	28	45	40	5
TOTAL	87	115	84	19
VARIACION		(+32.2%)	(-27.0%)	

(1): Tener presente que corresponde sólo a 6 meses y al hecho de que el MLautaro, en los últimos meses, opera también al interior de la CSPP.

FRENTE PATRIOTICO MANUEL RODRIGUEZ (FPMR)

Este grupo, junto al Mapu Lautaro reúnen el 82,2% de los hechos terroristas adjudicados. El Frente concentra el 34,1% con 308 acciones.

La variación del volumen de actividad ha sido la siguiente: En 1990 y 1991 el FPMR concentró alrededor del 37% de los hechos adjudicados; en 1992 desciende al 25% y en 1993 asciende al 45,7%. Por primera vez en los últimos tres y medio años supera en número de hechos al Mapu Lautaro. Se explica esta situación por la disminución de actos del Mapu Lautaro, por un lado, y por otro, la aparición del Destacamento Manuel Pellegrin como ente independiente de la Comandancia del FPMR-A. A pesar de lo anterior, el número de hechos es reducido.



**DIRECCION DE SEGURIDAD
PUBLICA E INFORMACIONES**

Coincidentemente con lo establecido en el análisis global de los hechos, el FPMR incrementó su accionar entre Enero de 1990 y Junio de 1991. Luego decrece la actividad hasta Diciembre de 1992. En 1993 se observa una ligera reactivación (indicada más arriba).

Desde el punto de vista cualitativo, las acciones de mayor envergadura han ido en decrecimiento sostenido en relación al total de hechos de cada año. A la inversa, los hechos de menor envergadura han aumentado proporcionalmente en forma sostenida.

Esta evolución puede tener como causales, en el caso del FPMR, la pérdida de la capacidad operativa, la dispersión de sus dirigentes, simpatizantes y/o la prolongada etapa de discusión ideológica que por un lado produciría inmovilidad y por otro el surgimiento de facciones (MPL-EPLN-DPRP) que han sido desarticuladas apenas se iniciaban.

MIR - EGPPL

Este grupo se ubica en el tercer lugar de incidencia en la actividad terrorista, con 86 acciones que representan el 4.2% del total.

El accionar de este grupo, escaso en términos generales, se incrementa en el año 1992 debido, por un lado, a la creación (aparentemente estratégica) en octubre de 1991 del referente Ejército Guerrillero del Pueblo Patria Libre (EGPPL) con el objetivo de atraer elementos dispersos y, por otro, a la integración (aparentemente simbólico) a la Coordinadora Subversiva por una Patria Popular (CSPP), en marzo de 1992.

El siguiente cuadro muestra la evolución de la actividad subversiva de este grupo:

Período	Acciones
1er. Sem. 1990	7
2º Sem. 1990	19
1er. Sem. 1991	8
2º Sem. 1991	10
1er. Sem. 1992	15
2º Sem. 1992	16
1er. Sem. 1993	11
TOTAL	86

OTROS GRUPOS

Bajo esta denominación se han agrupado las acciones realizadas por varios grupos pequeños, cuya actividad ha sido muy reducida.



**DIRECCION DE SEGURIDAD
PUBLICA E INFORMACIONES**

Algunos de ellos poseen inspiración ideológica de izquierda y otros, de derecha. Entre los primeros se encuentra la Coordinadora Subversiva por una Patria Popular (CSPP) que ha concentrado alrededor del 60% de las acciones de estos otros grupos.

El número total de hechos se eleva a 74, lo que representa un 3.6% del total de acciones efectuadas por todos los grupos.

ACCIONES NO ADJUDICADAS

Este tipo de hechos constituyen el **56.2%** del total de acciones terroristas. A través del período analizado esta cifra se mantiene bastante estable y, además, se observa que las variaciones relativas existentes coinciden con las variaciones experimentadas en el accionar reivindicado (o adjudicado) por los grupos organizados.

En su gran mayoría, estas acciones corresponden a sabotajes con explosivos, los que por sus características (momento, lugar de ocurrencia, afectado, modus operandi, etc.) se puede identificar el propósito de tales hechos.

El siguiente cuadro resume la ocurrencia de estos hechos, por semestre:

Período	Acciones
1er. Sem. 1990	89
2º Sem. 1990	157
1er. Sem. 1991	149
2º Sem. 1991	147
1er. Sem. 1992	152
2º Sem. 1992	114
1er. Sem. 1993	94
TOTAL	1.158

VICTIMAS

La cantidad de víctimas (heridos y muertos) que han ocasionado los grupos terroristas en todo el período analizado alcanza a 215 personas: 94 policías (personal de Carabineros e Investigaciones de Chile) y 121 civiles (como producto de acciones deliberadas o casuales).



■
DIRECCION DE SEGURIDAD
PUBLICA E INFORMACIONES

21

De ellos, 181 resultaron heridos y 34 muertos.

Entre los heridos se hallan 77 policías y 104 civiles.

Entre los muertos se hallan 17 policías y 17 civiles.

En 1990 ocurrieron 71 casos; en 1991, 87 casos; en 1992, 48 casos y en 1993 (6 meses), 9 casos.

