

REPUBLICA DE CHILE
PRESIDENCIA
REGISTRO Y ARCHIVO

NR. 84/2335

A: 04 FEB 94

P.A.A.	<input type="checkbox"/>	R.C.A.	<input type="checkbox"/>
C.B.E.	<input checked="" type="checkbox"/>	M.L.P.	<input type="checkbox"/>
M.T.O.	<input type="checkbox"/>	EDEC	<input type="checkbox"/>
M.Z.C.	<input type="checkbox"/>		

ARCHIVO

INFORME ELECTORAL

ELECCIONES GENERALES 1993

DIVISION NACIONAL ELECTORAL

PDC- ENERO 1994

*Partido Demócrata Cristiano
División Electoral*

*Rodrigo Moraga Guerrero
Director Nacional*

*Alameda 1460
Sgo. - Chile*

*Fono: 2527337
Fax: 6972735*

PRESENTACION

Este informe de carácter estadístico-electoral ha sido preparado por los técnicos de la División Nacional Electoral de la D.C., con el objeto de presentar de modo sistematizado los resultados obtenidos en las últimas elecciones generales. Se incluyen los antecedentes históricos del 89' y 92' para los análisis comparativos que correspondan.

Las cifras que se muestran reflejan la situación patrimonial electoral de la DC al 14 de diciembre de 1993.

Estos antecedentes tienen como propósito ilustrar el análisis político que debe efectuar la dirección del partido respecto de los resultados de las políticas y estrategias aplicadas, la eficiencia, efectividad y calidad de los recursos materiales y humanos utilizados en su accionar, el estado de su organización y finalmente el grado de cumplimiento de la misión política superior del partido.

Lo anterior, con el fin de afianzar las fortalezas DC, superar sus debilidades, contrarrestar las amenazas y concretar las oportunidades.

Hecho esto, la DC se encontrará en condiciones de asumir en Concertación y junto al Presidente Frei, los desafíos del Gobierno de los Nuevos Tiempos.

DIVISION NACIONAL ELECTORAL
Partido Demócrata Cristiano

SINTESIS

1. Respecto del resultado presidencial, cabe destacar la votación histórica obtenida por el candidato Senador Eduardo Frei Ruiz-Tagle. Además del alto porcentaje, se observa una notable consistencia de su votación a lo largo del país. Se debe señalar, además que Frei logró remontar la votación disminuida respecto del 89 por los candidatos de Izquierda Extra Concertación (11%) recuperando 14% que le permitieron superar casi en 3 puntos la votación presidencial de la Concertación obtenida el 89.

La votación del Presidente electo Eduardo Frei Ruiz-Tagle, superó en 2,5 puntos a la votación de diputados de la Concertación.

2. Respecto de la votación DC tomada sobre la base de los resultados parlamentarios se concluye que la DC se consolida en su media histórica 32% y al mismo tiempo, con homogeneidad en su votación en los distintos segmentos étnicos. La DC es el partido que posee la menos dispersión de su votación.

3. Respecto de la competitividad interna de la Concertación se puede decir lo siguiente:

a) La DC aumentó favorablemente su diferencia con el PPD, toda vez que el 89 se presentaron juntos. De 4,1% pasó a 4,5% de diferencia el 93.

b) Respecto del PS la diferencia es superior, casi 9 puntos en los distritos en que ambos participan.

c) Como Concertación, tiene mejor rendimiento las duplas DC-PS que DC-PPD, 57% y 56% respectivamente.

d) El crecimiento del PPD-PS lo obtiene principalmente cuando participan junto al PR/SD/PAC.

4. La Concertación, aumenta su votación del 89 (53,2) al 93 (55,6). Mientras que la Derecha disminuye de 41,7 el 89 a 36,6 el 93.

5. La leve variación de la DC en 1,5 en favor del 89 que de 33,8 pasa 32,3 el 93, tiene desproporcionado efecto respecto de la electividad de diputado ya que queda bajo el punto crítico de 33,3, umbral para elegir un diputado. Esto explica que la DC manteniendo en la práctica su votación pero con leves bajas en ciertos puntos distritales haya dejado de elegir a 11 de sus candidatos. Esto significa que con una leve variación positiva la DC debiera recuperar terreno en materias de electos.

Esto se demuestra en el caso de la Derecha que bajando su votación de 41,7 a 36,6, aumentó su electividad dado que la votación UCC le mejoró las depresiones relativas del 89. Bajo homogéneamente y mejoró en puntos distritales discretos.

6. Investigadas las 3.800 mesas creadas después del 89 (1.350.000 electores de los cuales cerca de 1.000.000 están entre (8 y 29 años) se constató que la DC obtuvo un 32,2% en dichas mesas.

Esta cifra fue ratificada en una muestra específica de 211 mesas (varones-mujeres) tomadas de 123 circunscripciones, correspondiente a jóvenes de entre 18 y 24 años (dos últimas mesas creadas el 93).

El resultado para la DC es un espectacular 31,51% entre jóvenes entre 18 y 24 años. Constituyéndose, de este modo, como el partido con la mayor adhesión de jóvenes.

DATOS ELECTORALES GENERALES

EVOLUCION DE INSCRITOS, VOTANTES, ABSTENCION Y MESAS RECEPTORAS 1988 - 1993

ELECCIONES Y PLEBISCITO	INS. HABILES	VOTANTES	ABST.	% ABST.	MESAS RECEP. DE SUFRAGIOS
PLEBISCITO : 05.10.1988	7.435.913	7.251.943	183.970	2,47	22.247
PLEBISCITO : 30.07.1989	7.556.613	7.082.084	474.529	6,28	23.000
ELECCION PRESIDENCIAL Y PARLAMENTARIAS : 14.12.1989	7.557.537	7.157.725	399.812	5,29	23.002
ELECCIONES MUNICIP. : 28.06.1992	7.840.008	7.040.859	799.149	10,19	25.211
ELECCIONES PRESIDENCIAL Y PARLAMENTARIAS : 11.12.1993	8.085.439	7.348.525	736.914	9,1	26.852

INSCRITOS 89 - 92 - 93
DISTRIBUCION VARONES - MUJERES - ABSTENCIONES

ANOS	VARONES	MUJERES	TOTALES
- 89 INS.	3.664.852	3.892.685	7.557.537
VTOS. EMI.	3.427.798	3.729.827	7.157.625
ABS.	6,5	4,2	5,29
92 INS.	3.791.364	4.048.644	7.840.008
VTOS. EMI.	3.360.883	3.684.701	7.045.584
ABS.	11,4	9	10,1
93 INS.	3.903.100	4.182.279	8.085.379
VTOS. EMI.	3.504.918	3.843.607	7.348.525
ABS.	10,2	8,1	9,1

ELECCION PRESIDENCIAL

EL RESULTADO PRESIDENCIAL DE 1993

Para esta elección presidencial se encontraban inscritos 8.085.433 electores. El total de votos escrutados fue de 7.348.525, lo que representó una abstención del 9.1%.

El senador Eduardo Frei Ruiz-Tagle se ungió como presidente electo con 4.025.466 votos que representaron el 58% de la votación. Es, sin lugar a duda, la votación más alta que un Presidente de Chile ha obtenido en un sistema democrático fundado en el voto popular.

La Derecha, en esta votación descendió de 44.8% sumados Büchi y Errázuriz del 89, a 30.6% en el 93, sumado Alessandri y Piñera. Esto representa una baja neta de 14 puntos (*).

El resultado de Frei es aún más valioso si se considera que la izquierda extra parlamentaria presentó 3 candidatos presidenciales, desventaja que no tuvo el Presidente Aylwin. Tanto es así, que tomada la votación de Aylwin la que correspondió a 55,2% y se le resta el 11,41% que representó la suma de Max Neef, Pizarro y Reitze, se obtiene un piso 93 de 43,8% para Frei el que remontó hasta el 58%, es decir, recuperó y/o agregó 14 puntos, los que coinciden, exactamente, a la baja de la Derecha. (*)

Desde el punto de vista regional, la votación de Frei es de sólida homogeneidad ya que las tasas regionales, en promedio se distanciaron sólo a 2,8% de la tasa nacional. Sobresalen las votaciones de la VI, IV, XII y VII región. Cabe destacar que en la comuna de Cabrero coinciden la mayor votación de Frei y de la DC con 74,8% y 81,52% respectivamente.

La votación nacional de Frei supera a la Concertación (Diputados en 2,4% / 58-55.58). En 256 comunas Frei supera a la Concertación en porcentajes que van desde el 30,26% (Vallenar) el 0,09% (Valdivia). Mientras que la Concertación supera a Frei sólo en 78 comunas en porcentajes que van desde el 0,06% (Tocopilla) al 13,77% (Cabrero). Paradojalmente, Cabrero es la mejor comuna de Frei y de la DC.

Del análisis comparado entre los resultados obtenidos por Aylwin el 89 y Frei el 93, se desprende que:

1. Frei supera en casi 3 puntos la votación de Aylwin (58 v/s 55,2).
2. Frei es afectado por una abstención de 4 puntos más Aylwin. Se sabe que la abstención se correlaciona negativamente con el centro político.
3. En varones Frei supera a Aylwin en 1 punto (58,5-57,6) mientras que en mujeres la diferencia es de 7 puntos en favor de Frei (57,5 v/s 50,2).

4. Aylwin supera a Frei comparado 89 y 93 sólo en la II y III región en atención a un fuerte apoyo en varones.

5. La dispersión regional típica de Frei es de 2,8%, 1 punto más bajo que la dispersión regional típica de Aylwin que fue 3,9% Esto se puede interpretar como una percepción más homogénea la candidatura de Frei.

RESULTADOS PRESIDENCIAL 1993

CANDIDATOS	MUJERES	VARONES	TOTAL
FREI	57,53	58,52	58,01
ALESSANDRI	25,99	22,63	24,39
PIÑERA	6,07	6,29	6,18
MAX - NEEF	5,28	5,85	5,55
PIZARRO	3,93	5,51	4,69
REITZE	1,16	1,18	1,17

VOTACION PRESIDENCIAL 1989 - 1993
NULOS Y BLANCOS

	1989	1993
BLANCOS	1,05	1,8
NULOS	1,44	3,6

Llama la atención que en el nivel presidencial se duplicó la votación nula 89 V/S 93 no obstante se trata de un muy bajo porcentaje

DISTRIBUCION VARONES / MUJERES 1993

EDUARDO FREI RUIZ - TAGLE

REGIONES	VARONES	MUJERES
I	53,50	52,85
II	56,07	55,32
III	58,58	58,14
IV	62,09	61,17
V	55,79	55,43
R.M.	57,62	57,14
VI	62,84	61,66
VII	61,90	60,20
VIII	60,08	59,61
IX	57,99	55,69
X	57,81	55,51
XI	56,25	53,10
XII	61,09	60,76

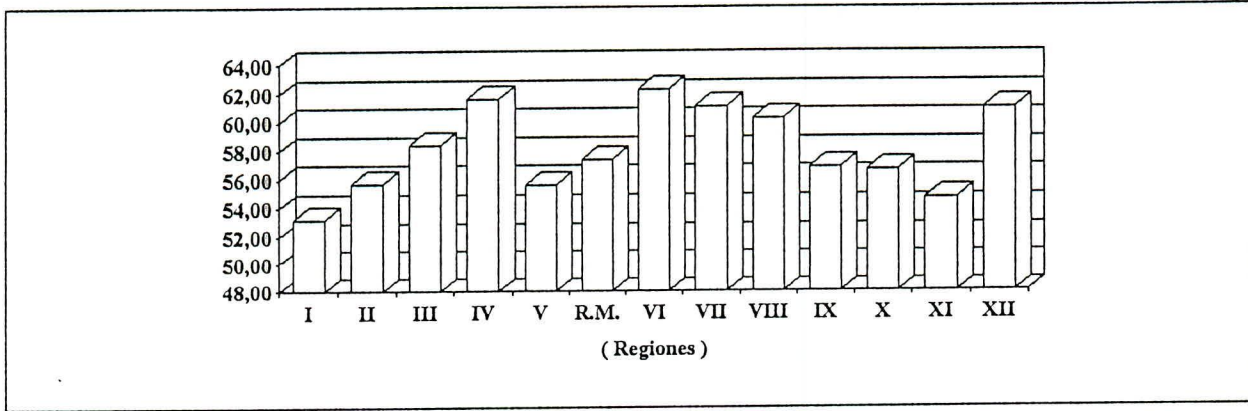
ELECCION PRESIDENCIAL 1993
EDUARDO FREI RUIZ - TAGLE

REGIONAL

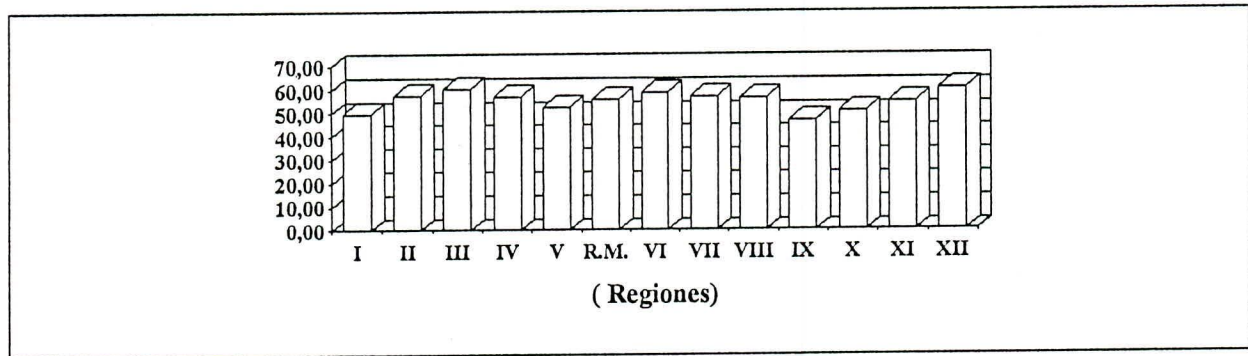
REGION	E. F.	A. A.	J.P.	M.M.	E.P.	C.R.
I	53,18	27,49	8,00	4,48	5,99	0,86
II	55,69	22,30	7,01	6,63	7,38	0,99
III	58,36	22,10	5,10	4,52	8,87	0,87
IV	61,61	21,05	5,56	4,10	6,64	1,12
V	55,61	25,38	7,68	5,83	4,58	0,92
R.M.	57,37	23,30	7,41	6,41	4,60	0,92
VI	62,25	22,56	4,93	4,41	4,65	1,21
VII	61,04	26,09	3,83	3,47	3,91	1,67
VIII	60,21	22,41	4,86	6,16	4,80	1,56
IX	56,82	30,33	4,13	3,67	3,09	1,97
X	56,65	29,71	3,80	4,60	3,78	1,46
XI	54,70	31,85	3,82	3,59	4,77	1,26
XII	60,94	22,04	6,69	5,44	3,85	1,04

ELECCIONES PRESIDENCIALES

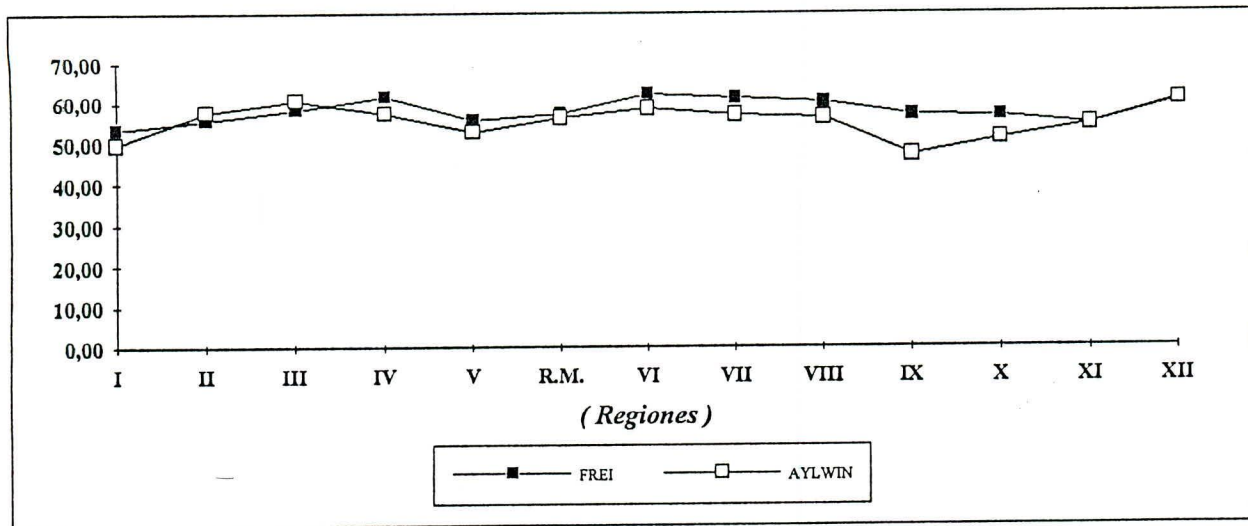
ELECCION PRESIDENCIAL 1993



ELECCION PRESIDENCIAL 1989



COMPARACION ELECCION 1989 /1993



ANALISIS RESULTADOS SENADORES

ELECCION DE SENADORES

La DC presentó en estas elecciones 6 candidatos a Senadores (5ª, 6ª, 10ª, 11ª, 15ª y 18ª circunscripción) obteniendo cuatro electos, uno más que los tres escaños que fueron a la reelección. En conjunto, los senadores del 89 obtuvieron 35,5% de la votación respecto del universo en que compitieron. Cabe señalar que esta votación incluye la votación de Eduardo Frei '89, la que si no se considera deja una tasa nacional real de senadores equivalente a 33%. Este porcentaje superó en casi 3 puntos a la votación obtenida por los 6 candidatos del 93, los que alcanzaron un 29,7% respecto del universo en que participaron.

El PS-PPD presentó 8 candidatos obteniendo 5 electos, uno más que los cuatro escaños expuestos a la reelección.

La DC perdió sólo un senador del 89 de los que llegaron a la reelección (Palza). En el caso del PPD-PS perdió dos senadores del 89 (Vodanovic y Laura Soto).

En la Derecha, RN presentó seis candidatos, todos a la reelección; perdió uno (Ortiz de Filippi). Mientras que la UDI presentó 4 candidatos de los cuales sólo Urenda se reelegía. La UDI obtuvo 1 senador adicional (H. Larrain).

RESULTADO POR LISTA

TOTAL NACIONAL SENADORES

ALTERNATIVA DEMOCRATICA DE IZQUIERDA	4,35
UNION POR EL PROGRESO DE CHILE	37,21
NUEVA IZQUIERDA	0,65
CONCERTACION	55,60
INDEPENDIENTES	2,20

Lo notable de estos resultados es el calce, casi perfecto de las votaciones entre Senadores y Diputados de los dos principales conglomerados.

(Ver anexo de Resultados de Senadores por Circunscripción).

RESULTADOS SENADORES D.C. 89 - 93

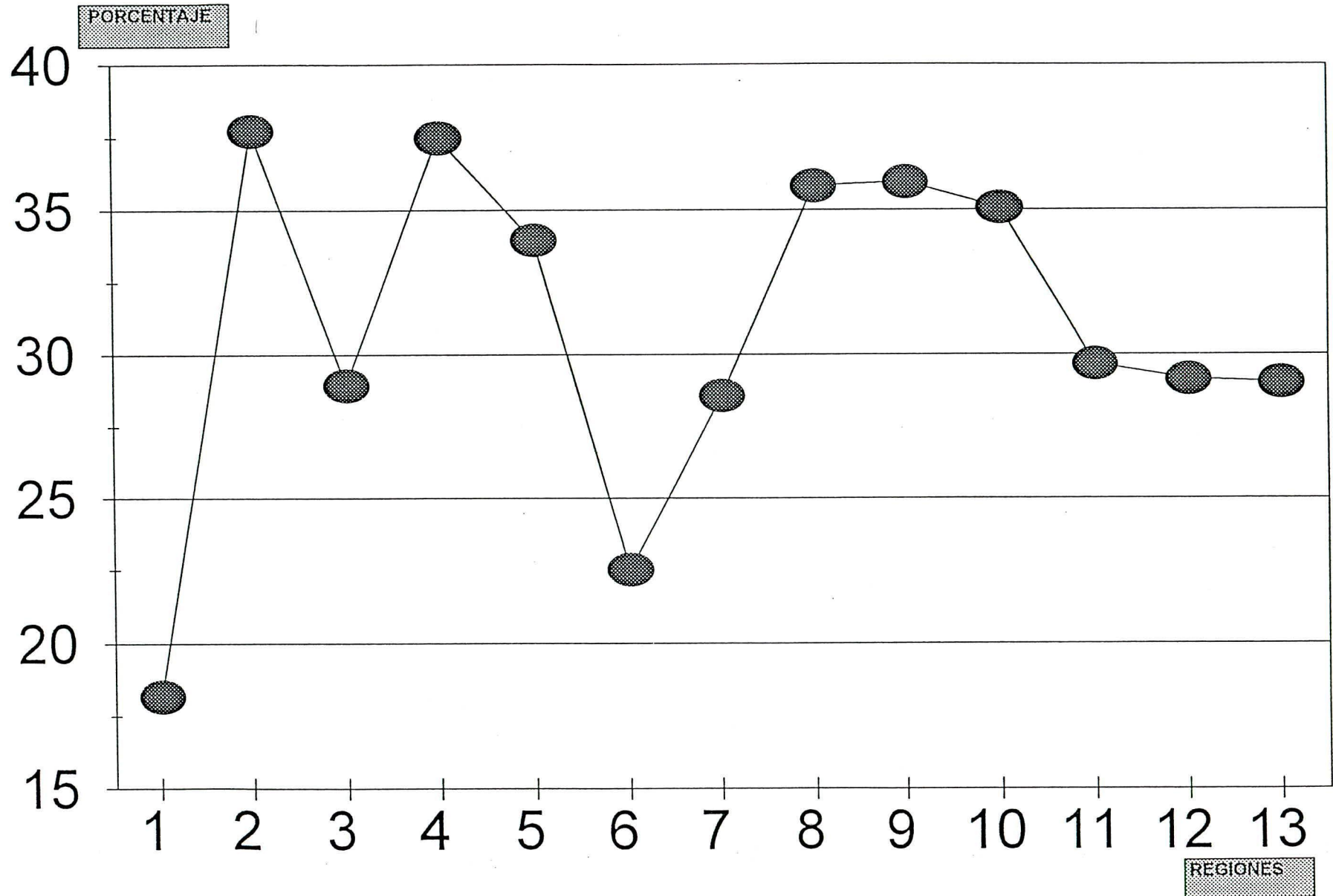
CIRCUNS.	SENADOR 89	SENADOR 93	VAR.
1	28,00	18,20	-9,80
2	29,00		
3	28,40		
4	36,90		
6	28,51	29,90	1,39
7	31,30		
8	42,60		
9	29,70		
10	42,30	26,00	-16,30
11		32,97	
12	38,10		
13	31,10		
15	43,30	39,60	-3,70
16	42,00		
17	29,30		
18		29,70	
19	44,60		

T.N.R.	35,7	29,67	
--------	------	-------	--

T.N.R : Tasa Nacional Real

EVOLUCION DE LA VOTACION PDC 1993

SENADORES 93 / DIPUTADOS 93



ANALISIS RESULTADOS DIPUTADOS

LOS RESULTADOS DE DIPUTADOS

ALCANCES METODOLOGICOS

1.1. LA TASA NACIONAL REAL PROYECTADA

Esta elección resulta clave para la medición del patrimonio electoral de los partidos.

El estudio se realiza sobre la base del cálculo de una Tasa Nacional Real (TNR) proyectada, que es la que corresponde al porcentaje de votos que cada partido obtiene respecto del universo en que efectivamente participa.

La tasa nacional bruta (TNB), corresponde al porcentaje de votos que cada partido obtiene pero, en este caso, respecto de todo el país. Para los partidos, es una tasa injusta. En el caso de la DC divide la votación de 48 distritos por la votación de 60, no habiendo llevado candidatos en 12. Esto último ocurre con los demás partidos de modo similar.

A nivel de listas, la tasa real coincide con la tasa bruta, dado que las listas tienen presencia en todos los distritos.

La tasa real proyectada tiene como objeto medir de modo justo el patrimonio electoral de un partido, por tanto no es exigible la cuadratura porcentual de base 100 dada la superposición de los partidos cuando compiten o se omiten entre sí en universo diferentes.

TASA NACIONAL REAL PROYECTADA POR PARTIDO

	89	92	93	Nº distrito en que participó el 93
PDC	33,8	28,95	32,30	48
PPD	25,4	9,22	26,47	25
RN	23,6	13,4	25,05	41
PS	21,10	8,50	22,80	28
UDI	17,87	10,20	21,14	28
PC-MIDA	7,80	6,55	6,40	56
DC/PR/SD/PAC	34,10	35,50	31,50	58
PS/PPD	19,00	17,70	26,60	53
CONCERT	53,10	53,34	55,47	60
DERECHA	41,70	32,70	36,6	60

***La tasa DC/PR es más baja que la DC sola dada la fuerte baja del PR, hace caer 1 punto la tasa nacional del bloque.**

En todo caso, el Bloque DC/PR/SD/PAC es el principal bloque de la Concertación.

CUADRO ELECTORAL
RESULTADOS COMPARADOS

ELECCION: 1969 - 1970 - 1973 - 1989 - 1993

	69'	70'	73'	89'	93'	X
Derecha	20.84	35	24.6	41.7	36.6	31.7
DC	33.8	27.8	29.5	33.8	32.3	31.4
Izquierda	46.12	36.3	43.3	24.3	31.6	36.3

Especificaciones:

Año 69: Elección Parlamentaria

Año 70: Elección Presidencial

Año 73: Elección Parlamentaria

Año 89: Elección Parlamentaria

Año 93: Elección Parlamentaria

De este cuadro se desprende que la DC se mantiene notablemente su promedio histórico, la Derecha declina desde el 88 al 93, encontrándose aún muy fuerte sobre su media histórica. Esto implica, que no debiera extrañar que bajara nuevamente en las próximas elecciones parlamentarias del 98. La situación de la Izquierda, medida como una suma del PS-PPD y de la Izquierda extra parlamentaria, es obviamente artificial. Hoy, no da lo mismo que el PS-PPD se presente aliado con el MIDA fuera de la Concertación que solos dentro de ella.

Una conclusión de los resultados, es que normalizado el sistema político, los electores tienden a posicionarse de una forma semejante a la costumbre de la antigua democracia. Sin embargo, es claramente improbable que se reagrupe nuevamente en tres tercios. Ha surgido un conglomerado de Concertación que supera los traumas del pasado, de gobernabilidad al país y recoge de forma sólida, la adhesión mayoritaria de los electores.

LA DISPERSION DE LAS VOTACIONES PARTIDARIAS

Para evaluar la dispersión del voto de los partidos, el estudio utiliza la desviación típica o estandar, concebida como a la distancia promedio, en puntos porcentuales; de la votación de los candidatos de un partido respecto de la tasa nacional del mismo.

En este análisis, la DC es el partido con la votación más homogénea, es decir, menos dispersa. A continuación se presenta un cuadro de desviaciones de los principales partidos. Comprende años 89 v/s 93.

	89'	93'
PDC	6,7	8,25
PPD	7,5	9,7
UDI	9,7	9,00
PS	10,6	10,6
RN	12,2	8,8
CONCERT.	8,7	8,31
DERECHA	7,2	8,2

En el caso DC , se nota un leve aumento de su dispersión. El 89 tuvo una tasa media de 33,8 con un máximo 55,7 y un mínimo de 20,7%. El 93 tiene una tasa media de 32,3 con un máximo de 56,4 y un mínimo de 19,1.

TASA NACIONAL

	MINIMO	T.N.R.	MAXIMO
1989	 20,7	 33,8	 55,7
1993	 19,1	 32,3	 56,4

Se puede observar que tanto los máximos y mínimos como las medias del 89 y 93 se mantienen prácticamente inalterada.

La DC se percibe, entonces, con una imagen corporativa más sólida que los demás, llama la atención la alta dispersión de los demás partidos, especialmente del PS-PPD. Aumentó la dispersión del PPD y se mantuvo aunque más alta la dispersión del PS. Esto puede ratificar que los electores de estos partidos, asocian levemente sus candidatos a los partidos en que militan. Por lo demás, los diseños de campañas de dichos candidatos fueron claramente centrado en las personas y en el conglomerado evitando la asociación con sus partidos de origen.

El caso de la Derecha es similar; presuntamente sus electores no distinguen con claridad entre un candidato RN y un candidato de la UDI. En todo caso RN habría fortalecido la relación partido candidato al disminuir su dispersión de 12 puntos el 89 a 8,8 el 93.

EL RESULTADO DE LA DC

El año 89 la DC llevó candidatos en 45 distritos y obtuvo el 26,9% nacional de la votación parlamentaria alcanzando 39 diputados de los 45 que presentó. No obstante, si se mide la votación de la DC en los 45 distritos, ésta alcanzó un 33,8%.

En esta ocasión la DC obtuvo 1.811.183 votos en distritos que representaban el 78% de los electores.

El año 1992 en las elecciones municipales la DC obtiene 1.851.025 votos (28,91%) con candidatos en el 100% del país.

El año 1993 la DC participa en 48 distritos y obtiene del orden de 1.814.000 votos sobre un universo de 5.600.000 votos válidamente emitidos los que representan una tasa de 32,3% de la votación sobre un 84,3% del país.

El PS-PPD participa en 54 distritos que representaron el 90,2% de los votos válidamente emitidos. Obteniendo del orden de 1.600.000 votos sobre 5.900.000 alcanzando un 27% real medido en el universo en que efectivamente participó.

LA VOTACION DC-PPD

La DC participó junto al PPD en 17 distritos, alcanzando entre ambos 1.166.913 votos sobre un total de 2.075.583 válidamente emitidos, es decir, un 56,2%.

La DC obtuvo en estos distritos 629.639 votos que representaron un 30,4% de la votación, mientras que el PPD obtuvo 537.274 votos que representan un 25,9%. Esto implica que **la DC aumentó su diferencia con el PPD de 4,1 el 89 a 4,5 el 93. Luego, el PPD no crece cuando compite con la DC** como se prueba más adelante, el crecimiento del PPD es cuando compite con el PR o la SD.

En 3 de los 17 distritos resultaron electos los 2 candidatos ((Distrito 17,18 y 42). En uno se perdieron ambos (Distrito 23). En el 9 se eligió sólo el DC (13,19, 25, 28, 35, 49,55 59). En 4 se eligió sólo el PPD (1, 11, 22, 43).

LA VOTACION DC-PS

La DC participó junto al PS en 25 distritos, alcanzando entre ambos una votación de 1.645.666 sobre un total de 2.848.501 lo que representa un 57,8%.

La DC obtuvo en estos distritos 948.632 votos que representaron un 33,30%, mientras que el PS obtuvo 696.734 votos que representan 24,45%. La diferencia entre la DC y el PS es de 8,8%.

Si se comparan los rendimientos DC-PPD v/s DC-PS, la DC con el PS tiene mayor rendimiento que con el PPD.

LA VOTACION PPD-PR-SD

El PPD participó junto al PR o a la SD en 8 distritos. En conjunto obtuvieron 393.160 votos sobre un total 749.742, lo que representa un 52,43% (bajo la real de la Concertación. El PPD ha obtenido 251.541 votos que corresponden a un 33,5% (7 puntos sobre su tasa nacional real). El PR-SD obtienen, aquí, 141.619 votos, que representarán un 18,8% de la votación.

En 1 de estos distritos se eligieron los dos candidatos (Distrito 46) en los 7 restantes se eligió sólo al candidato PPD.

LA VOTACION PS-PR-SD-PAC

El PS participó en 4 distritos con el PR-SD-PAC. En los 4 resultaron electos sólo los candidatos PS.

En conjunto obtuvieron el 53,1% de los votos. El obtuvo un 38 de la votación mientras que los demás sólo alcanzaron un 15%. (El PS, aquí obtuvo 15 puntos por sobre su tasa nacional real).

LOS DIPUTADOS PS-PPD-PDI

De los 31 diputados obtenidos por este bloque, 12 corresponden a las omisiones DC, distribuidas en 8 para el PPD, 3 para el PS y uno para el PDI. Otros 10 corresponden a dobles de la Concertación, en los cuales la DC en 6 distritos supera al PS-PPD. Los 9 restantes corresponden a quien fueron electos PS o PPD (5 y 4) frente a perdidas DC.

La conclusión es evidente, la principal fuente de crecimiento del PS-PPD por cierto no la única, es cuando participó junto al PR-SD.

**ANALISIS COMPARADO DE DIPUTADOS ELECTOS
EL 89 Y EL 93 VERSUS CANDIDATOS NUEVOS DEL 93**

	89	93	
Diputados Electos 89, 93 que se presentaron el 93.	34,8%	34,25%	Se perdieron 7 Diputados en ejercicio de un un total de 28, uno se uno perdió las 2 veces, los otros 22 resultaron electos.
Diputados Electos 89 y no se presentaron el 93	32,0%		De un total de 13, uno se presentó como candidatos a senador, y no resultó electo.
Candidatos que reemplazaron a los electos que perdieron interna		28%	Se perdieron 2 de estos candidatos de un total de 13. Los otros 11 resultaron electos.
Diputados de Distritos del 89 que se omitieron el 93	31,4%		
Candidatos de Distritos nuevos del 93		30,8%	Se perdieron 2 de los 7 candidatos.

Los diputados que resultaron electos el 89 y se presentaron a la reelección el 93, fueron 28, de los cuales se reeligieron 22. Ellos mantienen su votación global de 34% en ambos años; 89 y 93 (uno de éstos no fue electo el 89, y se presentó por segunda vez el 93, ocasión en que a pesar de aumentar su votación no logró resultar electo "Distrito 41").

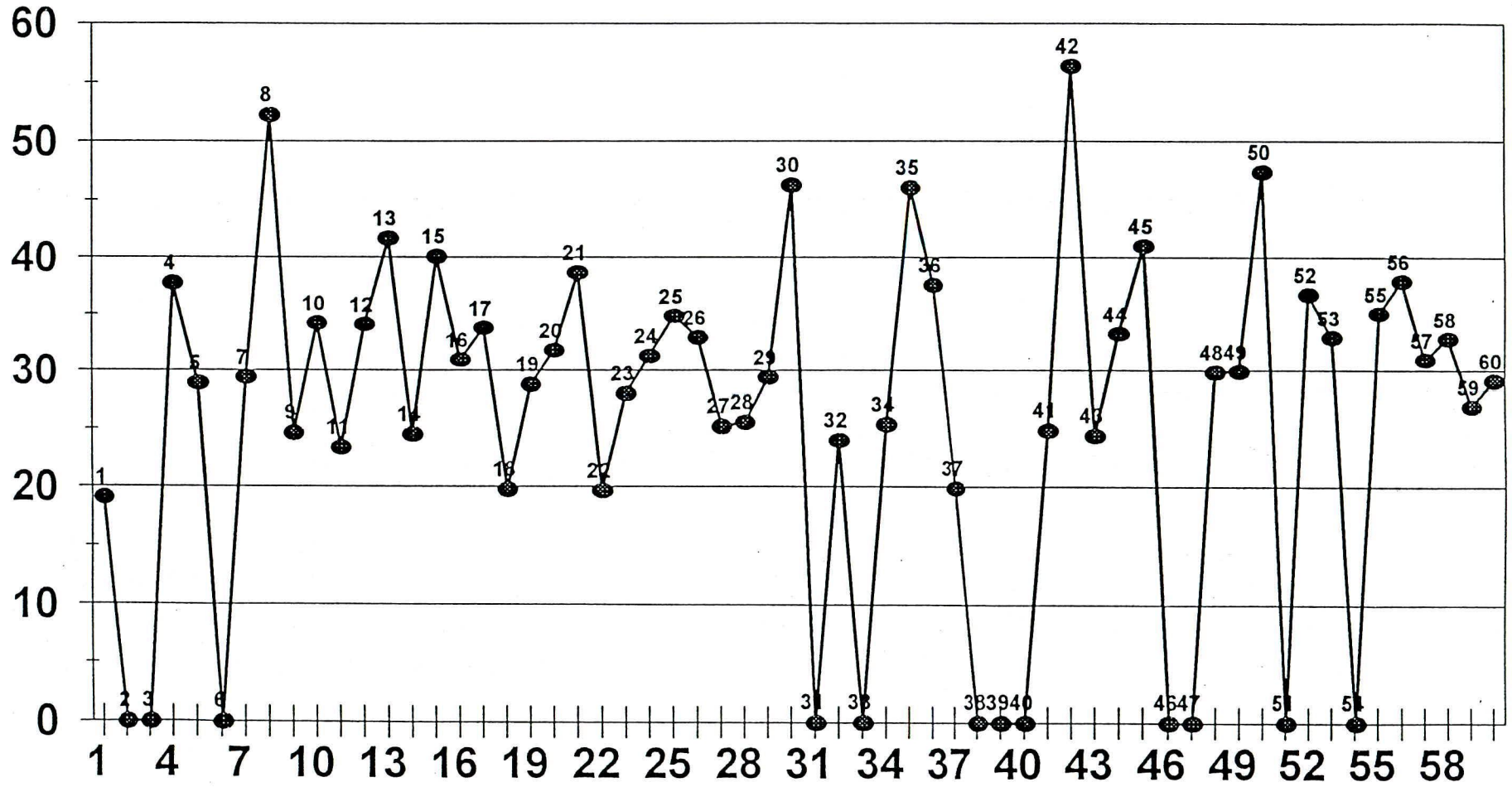
Los diputados que resultaron electos el 89 y no resultaron electos en la interna, fueron 13, quienes en conjunto el año 89 alcanzaron un 32% de la votación. Sus reemplazantes, en conjunto, el 93, obtuvieron sólo un 28% de la votación. Sin embargo, 11 de éstos resultaron electos y sólo dos se perdieron. La baja global de los reemplazantes es materia de un estudio extra estadístico-electoral.

Seguidamente, 4 distritos en que se presentaron candidatos el 89 se omitieron el 93, allí se alcanzó una votación de 31,4% el 89.

El 93 se tomaron 7 nuevos distritos, de los cuales se pierde en 2 (43 y 60) alcanzando una votación global de 30,8%.

VOTACION PDC DIPUTADOS '93

Porcentajes



Distritos

RESULTADOS PORCENTUALES 1993

region	circsen	dist.	emit93	conc.	der-ucc	pdc	pr	ppd	ps	rn	udi
1	1	1	83206	62,15	33,20	19,09		43,06		29,20	4,00
1	1	2	78416	33,82	44,35			30,39		36,59	
2	2	3	76308	59,27	33,93		15,98			21,73	12,21
2	2	4	114621	65,26	27,16	37,75			27,50	6,63	20,53
3	3	5	65698	53,33	33,52	28,95			24,39	20,20	13,32
3	3	6	43709	36,92	54,24				25,94	27,74	26,50
4	4	7	78830	55,96	37,38	29,41		26,55		27,88	
4	4	8	97433	65,94	27,22	52,25			13,69	19,88	
4	4	9	61986	59,25	25,93	24,64			34,61		14,97
5	5	10	131990	56,03	37,60	34,20			21,83	24,26	
5	5	11	103407	56,52	34,90	23,39		33,13		27,94	
5	5	12	105482	48,39	46,36	37,73				34,21	
5	6	13	151998	52,86	34,71	41,69		11,18			29,18
5	6	14	156440	42,20	47,26	28,00				29,84	17,42
5	6	15	75432	48,65	40,36	39,76			8,90	14,53	
13	7	16	122827	59,80	34,24	30,95			28,85		29,05
13	7	17	171016	69,64	20,08	33,77		35,87			
13	7	18	191906	62,46	20,01	19,80		42,66		15,29	
13	7	19	130904	55,23	37,40	28,59		26,65			24,78
13	7	20	218484	53,85	39,39	31,82			22,03	35,06	4,33
13	8	21	189567	41,11	50,23	38,67				43,34	6,90
13	7	22	132080	57,17	37,14	19,67		37,50		26,63	10,51
13	8	23	184138	31,86	66,10	28,04		3,82		31,22	34,87
13	8	24	137241	48,25	43,29	31,27			16,98	39,20	4,10
13	8	25	180932	59,06	30,78	34,83		24,24			27,12
13	8	26	144225	65,55	27,05	32,93			32,61	27,05	
13	8	27	187020	58,62	35,00	25,22			33,40		28,03
13	8	28	175159	50,31	32,44	25,56		24,75			22,52
13	8	29	162234	61,57	31,17	29,43			32,14	19,71	
13	7	30	146238	53,64	40,00	46,28			7,36	8,16	31,84
13	7	31	144374	51,75	39,04		19,10	32,65		6,40	32,64
6	9	32	92721	54,67	31,56	24,02			30,66		
6	9	33	110940	60,23	34,94		18,32		41,91		31,79
6	9	34	91623	51,79	42,61	25,02	26,77				21,94
6	9	35	72184	62,19	34,64	46,09		16,10		17,98	
7	10	36	115366	53,84	38,88	37,62			16,22		30,61
7	10	37	85482	64,27	31,63	19,91			44,36		
7	10	38	65110	58,04	34,57		22,77	35,27		21,00	
7	11	39	83136	64,48	32,39		11,06		53,42	29,80	
7	11	40	75159	44,15	48,45			22,72		19,98	28,47

RESULTADOS PORCENTUALES 1993

region	circsen	dist.	emit93	conc.	der-ucc	pdc	pr	ppd	ps	rn	udi
8	13	41	123271	57,51	39,99	24,23			33,28		
8	12	42	112349	75,12	24,88	56,40		18,72			
8	12	43	119209	49,72	32,22	24,43		25,28			27,96
8	12	44	165788	64,32	29,12	33,30			31,02		19,65
8	12	45	108035	66,04	24,41	40,97			25,06	16,88	
8	13	46	94206	59,91	26,85		18,45	41,46			23,18
8	13	47	140616	58,47	38,20		20,25	38,22		15,27	22,93
9	14	48	69772	52,11	39,54	29,87			22,23	20,47	19,07
9	14	49	63012	56,84	37,18	29,95		26,89		28,40	
9	15	50	117458	56,21	39,47	47,41			8,79	33,48	
9	15	51	63286	48,69	27,04		16,98	31,72		27,04	
9	15	52	60335	46,19	50,12	36,76				39,17	
10	16	53	82475	54,58	39,64	32,96			21,63	35,90	
10	16	54	79956	59,03	37,40		27,60	31,43		29,56	7,84
10	16	55	79099	61,10	33,95	35,07		26,03		26,56	
10	17	56	70110	51,24	48,76	37,96	13,28			26,98	21,78
10	17	57	79332	53,53	42,96	30,98			22,55	24,91	18,05
10	17	58	65065	48,84	43,96	32,80			16,03	21,06	
11	18	59	37484	41,55	34,15	26,91		14,64			
12	19	60	71933	59,03	35,51	29,17			29,87	11,88	

INDICADORES ESTADISTICOS 1993

				conc.	der-ucc	pdc	pr	ppd	ps	rn	udi
C.V.				0,15	0,22	0,25	0,25	0,34	0,40	0,35	0,42
MED				55,16	36,60	32,40	19,14	28,03	25,97	24,85	20,87
VAR				69,16	67,75	68,17	23,59	94,20	111,55	76,68	80,25
DST				8,31	8,23	8,25	4,85	9,70	10,56	8,75	8,95
MAX				75,11	66,09	56,39	27,60	43,06	53,41	43,33	34,87
MIN				31,85	20,00	19,09	11,06	3,81	7,36	6,40	3,99
TNR				55,47	36,38	32,30	19,28	26,47	22,81	25,05	21,14
TNB				55,47	36,38	27,16	2,96	11,82	12,01	16,25	12,47

RESULTADOS PDC POR DISTRITO SOLO MESAS CONSTITUIDAS HASTA 1989

Con el objeto de profundizar el análisis de la votación partidaria, se ha calculado el resultado de 1993, excluyendo las nuevas inscripciones. Este resultado se ha comparado distrito a distrito, en aquellos en que compitió el PDC en ambas elecciones.

La información se presenta a cuatro columnas, a saber: Derecha, PDC, Resto Concertación y Otros.

Entre los elementos más significativos, en términos generales destacan:

1° La Derecha presenta una baja significativa (5,2%).

2° El Resto Concertación aumenta, también significativamente (5,95%). Esto se explica, en parte, debido a que en 3 de los 41 distritos analizados en 1989 no presentó candidatos.

No obstante lo anterior, existe un aumento real de la votación, cercano al 4%.

3° El resto de los conglomerados e independientes, suben 1,76 puntos, lo que estaría hablando de una leve tendencia a una mayor distribución de la votación.

Con respecto al análisis partidario, es necesario señalar lo siguiente:

1° Se produce un leve descenso en la votación total que asciende a 1,51%. Si bien esto no representa una variación significativa, sí es importante, en la medida que esto lleva al partido a estar bajo el 33,4%, que es el umbral para asegurar un electo, en el actual sistema electoral.

Lo anterior explica por qué, descendiendo levemente su votación, se "pierden" más candidatos (proporcionalmente) que en 1989.

2° En 21 de los 41 distritos analizados, la DC aumenta su votación y en 20 disminuye.

Esto produce un efecto neutralizante de calce casi perfecto, en donde las bajas se imponen en 1,5 puntos, lo que constituye la variación nacional del partido.

Debido a que se apreció una variación importante, tanto entre las alzas, como las bajas, se efectuó un análisis por separado de éstos.

En el caso de las bajas, con una media de 7,47% y una desviación de 6,42 puntos, se obtuvo un valor de 13,89 como máxima baja estadística.

Con bajas superiores a ésta están:

DISTRITO	BAJA	BAJA PORCENTUAL
18 (Quinta Normal)	17 puntos	45%
28 (San Miguel)	17 puntos	39%
34 (San Fernando)	17 puntos	39%
37 (Talca)	22 puntos	55%

Por otra parte, en el caso de las alzas, con una media de 6,43% y una desviación de 4,77% puntos, se obtuvo un valor de 11,20 como máxima alza estadística.

Con alzas superiores a ésta, se tiene:

DISTRITO	ALZA	ALZA PORCENTUAL
8	15 puntos	40%
35	14 puntos	47%
42	17 puntos	44%

De los datos anteriormente presentados, se desprende que las "bajas significativas" se impusieron sobre las alzas significativas.

Dado el universo analizado (los mismos votantes en 1989 y 1993) y los antecedentes expuestos, el partido mantiene una posición sólida, desde una perspectiva electoral.

LA VOTACION JOVEN DE LA DC

Especial interés se ha tenido en la medición de la votación joven de candidatos a Diputados DC.

Aspectos Metodológicos

La metodología aplicada consiste en medir la votación DC en aquellas mesas creadas con posterioridad al año 89. Es decir, mesas creadas sobre la base de inscritos durante los años 90, 91, 92 y 93 inclusive.

De acuerdo a los antecedentes oficiales, públicamente conocidos, durante dicho período se practicaron del orden de 1.350.000 nuevas inscripciones. De las cuales cerca de 800.000 corresponden a primeras inscripciones, a la fecha estos inscritos se encuentran entre los 18 y 24 años. Los otros, corresponden a segundas inscripciones, básicamente por cambios de domicilios. De estas 500.000 rectificaciones a lo menos 43 serían jóvenes entre 18 y 29 años. Buena parte, se explica por cambios de domicilio, concriptos, traslados de familias de oficiales jóvenes, traslado de familias jóvenes por entrega de casas en comunas como La Florida, Maipú, etc..

En resumen, con cierto criterio conservador, podemos suponer que cerca de 1.000.000 de las nuevas inscripciones practicadas después del 89 corresponden a jóvenes entre 18 y 29 años.

Estos inscritos dieron lugar a cerca de 3.800 mesas nuevas.

A continuación, se procedió a separar las mesas correspondientes a los distritos en que la DC participó el 93 (48 distritos).

La DC obtiene en dichas mesas 263.833 votos sobre un total de 819.276, lo que representa un 32,2%. Esta cifra ratifica a la DC, como el partido con la votación más homogénea en las fuerzas políticas vigentes. Votan por la DC tantos los adultos como los jóvenes. Además se posiciona sólidamente como el partido con la adhesión joven más alta.

LA VOTACION JOVEN DE OTROS PARTIDOS

En estas mesas el PC obtiene un 4,5%, el PPD un 29%, pero cuando compite con la DC baja al 27%; el PS obtiene un 26% cuando compite con la DC baja a 25%.

La votación de RN en estas mesas es de 24,5% , más baja que su Tasa Nacional Real proyectada, que es de 25%; la UDI obtiene un 22,4% en estas mesas.

Sin embargo, a objeto de ratificar y comprobar estos antecedentes, se selecciona una muestra de 211 mesas (varones y mujeres) que corresponden a la penúltima y ante penúltima mesa creada en las 50 principales comunas de los distritos en que compitió la DC. Esto representa un universo del orden de 60.000 votos. Son mesas esencialmente jóvenes (18 a 24 años). Aquí la DC obtiene un espectacular 31,5%. Sin comentario....

Se incluye un informe adicional respecto de esta muestra.

LAS VARIACIONES DE LAS VOTACIONES DISTRITAL DC

La DC, en 41 distritos se presentó tanto el 89 como en el 93. El análisis comparado nos muestra que en 20 de ellos bajo levemente su votación respecto del 89, de los cuales cinco (1, 11, 18, 22 y 37) superaron la baja estadística tolerable (8 puntos bajo la media). Mientras que en 21 distritos aumentó su votación, de los cuales, 6 (Distritos 8, 13, 35, 42, 45 y 50) superaron el aumento medio estadístico normal. Sin embargo, las bajas de los cinco distritos identificados se impusieron en 1,5% sobre los aumentos fuertes.

Esto explica la variación del PDC 93' respecto del 89. Los aumentos en la práctica neutralizaron las disminuciones y la DC quedó estabilizada en su posición histórica cumbre comparada con los demás partidos.

RESULTADO COMPARADO EN DISTRITOS DONDE COMPITE EL PDC

Muestra de 211 mesas de jóvenes

METODOLOGIA

De las 3.800 mesas constituídas con posterioridad a 1989, se ha seleccionado una muestra de mesas compuesta por electorado estrictamente joven. El criterio adoptado ha consistido en seleccionar 1 ó 2 mesas, tanto de mujeres como de varones, en 123 circunscripciones electorales de los 48 distritos en que el PDC llevó candidatos a diputado. Las mesas escogidas fueron la penúltima y ante penúltima de cada una de estas circunscripciones. No se tomó en cuenta la última mesa para evitar la distorsión de mesas con pocos electores.

OBJETIVO

Determinar el caudal de votación joven del PDC , entendiéndolo por joven al votante entre 18 y 24 años.

ANALISIS DE LOS RESULTADOS

1° Los pactos mantienen una situación de resultados muy similar al resultado de las mesas antiguas, variando en un punto, a lo más. Es decir, el posicionamiento político de la juventud es similar al resto de los electores.

2° Se observa una tendencia a marcar con mayor énfasis las diferencias. Por ejemplo, la Derecha en el Distrito 23 sube a un 71,83% y en el Distrito 17 baja a un 16%.

3° En el PDC, esta tendencia a resultados jóvenes más categóricos se aprecia de la siguiente manera:

a) El PDC obtiene en 9 distritos, un resultado inferior a su mínimo tolerable, en circunstancias que el resultado general sólo da 5 distritos.

b) El PDC obtiene en 7 distritos un resultado superior a su máximo estadístico, sin embargo varían los distritos respecto al resultado general.

4° En cuatro distritos ocurre un hecho notable:

El peor resultado de la votación PDC joven, corresponde al Distrito 34, con un 11,31% y el mejor, al Distrito 35, con un 51,34%. Ambos pertenecen a la misma región y son contiguos.

Una situación semejante a la anterior ocurre entre los distritos 9, con un 21,98% y 8, con un 48,11%.

5° La votación joven total del PDC, en los 48 distritos en que participó es de 31,5% cifra que comparada al 32% general representa una diferencia insignificante.

6° El PDC confirma, una vez más, la homogeneidad de sus electores y las diferencias parecen enfocadas hacia el perfil de los candidatos.

ALGUNAS DISTORSIONES DEL SISTEMA BINOMINAL

Votos Inútiles

Uno de los aspectos más absurdos del sistema binominal radica en la cantidad de electores que no influyeron en el resultado final de la elección parlamentaria, es decir, podrían no haber concurrido a las urnas el día 11 de diciembre pasado.

Si definimos al voto perdido como aquel emitido por un elector de una lista doblada por la otra o aquel que sobrepasa el límite que asegura la elección de un diputado, podemos concluir que la cantidad de votos inútiles llega a casi los 2.500.000.

Por ejemplo, en el Distrito 23 (Las Condes), la Derecha escogió a sus dos diputados, por lo tanto, no perdió ningún voto. Pero los 58.666 electores de la Concertación junto a los 3.764 del MIDA y del PHV si lo hicieron.

En el Distrito 29 (Puente Alto-La Pintana) ambas listas eligieron un diputado. El MIDA y el PHV perdieron 11.774 votos, y la Derecha 420, que es la cantidad de electores que sobrepasó el límite necesario para obtener un diputado. Del mismo modo, la Concertación perdió 49.732 votos que no alcanzaron para doblar a la lista de Derecha.

Así, usando la misma metodología en todos los distritos del país y sumando los resultados de todos ellos, llegamos a la triste realidad que la Izquierda Extra Parlamentaria pierde sus 523.039 votos, que la Derecha pierde 739.286 votos, y que la Concertación pierde 1.219.737 votos, lo que da un total de 2.482.062 de chilenos que podrían haberse ahorrado el trámite de votar.

¿Cómo podemos minimizar la cantidad de votos inútiles?

La respuesta cierta es aumentando el número de parlamentarios a elegir por distrito, sin necesariamente aumentar el número total de éstos.

Para ver los efectos de la medida anterior, supongamos que los porcentajes nacionales obtenidos por la Concertación (55,58%), la Derecha (36,68%) y, como si fuera una lista la suma del MIDA y el PHV (7,74%) son los resultados de un distrito medio:

Luego, bajo un escenario binominal la Derecha para asegurar un parlamentario requiere sólo del 30,75% y la Concertación para doblar necesita 61,50%. Usando los porcentajes del párrafo anterior para cada lista, obtenemos que el porcentaje de votos perdidos sería 38,49%.

Pero, si los diputados a elegir hubiesen sido tres, y no dos, con su porcentaje la Derecha obtendría un diputado y la Concertación dos, pero la cantidad de votos perdidos bajaría a 30,9%. Si los distritos fueran de cuatro diputados el porcentaje de votos inútiles sería de 26,3%, en el caso de cinco 23,25% y en el seis 21,05%.

Diferencia del valor del voto

Otra distorsión del sistema electoral vigente es la enorme diferencia entre el valor del voto de un elector de la Concertación y uno de Derecha.

Así en el caso de los diputados el 55,58% escoge 70 diputados y el 36,68% elige 50, haciendo un simple cálculo aritmético llegamos a la conclusión que el voto del elector de Derecha es 8,4% más valioso que el del elector de la Concertación. Aunque este porcentaje es tolerable nos muestra un indicio de los resultados a nivel senatorial.

En el caso senatorial la Derecha con el 37,21% escogió 9 senadores (50%) y la Concertación con 55,60% escogió el otro 50% de los cupos senatoriales a elegir. Haciendo el mismo cálculo anterior descubrimos que el voto de Derecha es 49,5% más valioso que el de un elector de la Concertación.

Si quisieramos disminuir tal diferencia de valor entre los electores de ambas listas bastaría con aumentar el número de senadores a elegir por circunscripción (aumentando también el tamaño de la circunscripción). Supongamos una circunscripción que elige 5 senadores; si consideramos los resultados a nivel nacional como una circunscripción tipo obtendríamos que la Concertación con el 55,60% elegiría 3 senadores y la Derecha con el 37,21% dos senadores. Haciendo cálculos análogos a los anteriores se llegaría al caso (casi ideal) que el voto de un elector de la Concertación valdría un 0,4% más que el de uno de la Derecha.

Con circunscripciones con tales características, y dada la realidad político-electoral del país, se estaría asegurando, en la práctica, la igualdad del votos entre los chilenos. Esto no necesariamente implicaría un aumento en el número de parlamentarios de las Cámaras.